

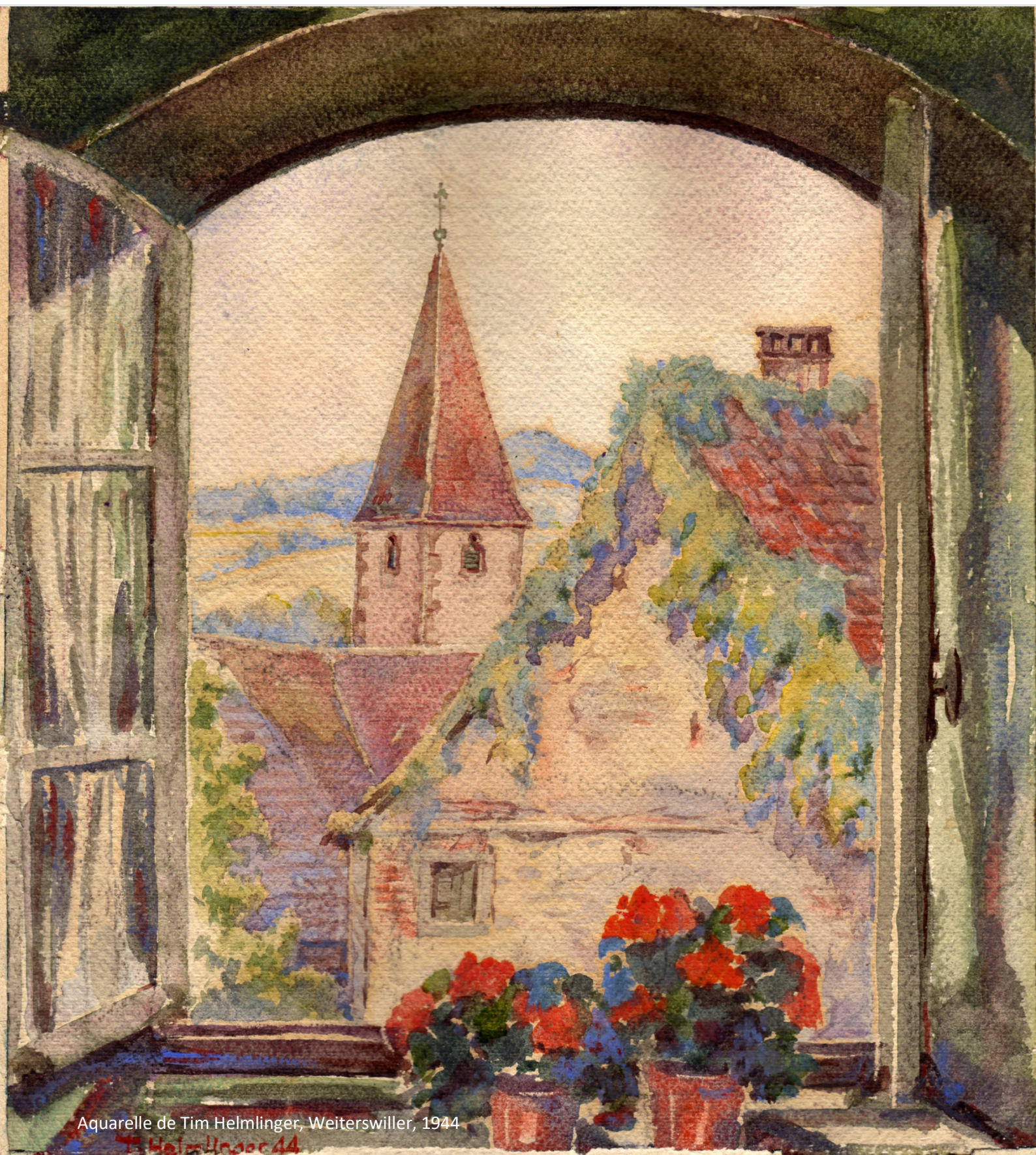


S' KUCKUCKS BLÄTTEL

BULLETIN MUNICIPAL DE WEITERSWILLER
LE JOURNAL LE PLUS LU DANS LES NIDS DE COUCOUS



N° 48 - Mai 2024



Aquarelle de Tim Helmlinger, Weiterswiller, 1944

Tim Helmlinger 44

Le mot du Maire

Im Herr Maire sin Wort

Guerre, terrorisme, violences, climat qui se détériore... Les médias et réseaux sociaux nous inondent de ces informations mortifères, stressantes et décourageantes sans que nous ayons véritablement la capacité à démêler le vrai du faux ! Alors ??? Ne pas se laisser intoxiquer. Repérer autour de soi (et en soi) tous les signes encourageants. S'engager pour peser sur le cours des choses. En résumé, adopter la « positive attitude ». Les défis que nous avons à relever sont énormes, en particulier la transition énergétique, mais nous pouvons individuellement et collectivement agir, nous engager ! On peut le faire de mille manières différentes !

Derrière chaque action présentée dans nos Blättel, il y a des gens engagés. Ils prennent part à la vie du village, apportent leur savoir, leur sympathie, leur temps.

Par les décisions qu'elle prend, les actions qu'elle mène, les choix qu'elle fait, votre équipe municipale est engagée pour l'avenir. Elle entend apporter sa contribution à la société de demain qui devra être plus sobre, plus habile à composer avec la nature, plus économe et plus solidaire. Ainsi préserver la zone humide c'est se préoccuper de l'eau ; chercher inlassablement des solutions pour apaiser la circulation, entretenir des cheminements pour les piétons et s'engager dans le plan de pistes cyclables, c'est pour le bien-être et la santé des habitants ; abaisser l'éclairage la nuit, c'est pour réduire la pollution lumineuse et améliorer l'état de la faune nocturne ; rénover le patrimoine bâti, c'est pour créer des logements et accueillir de nouveaux habitants... Demain, nous voulons participer au projet citoyen des « Centrales Villageoises » du territoire de Hanau-La Petite Pierre en produisant une électricité solaire qui contribuera à l'indépendance énergétique de notre territoire. C'est un objectif qu'avec l'État et les trois ComCom de Saverne, Alsace-Bossue et Hanau-La Petite Pierre nous devons atteindre à l'horizon 2050. Dites-vous que nous vivons une époque formidable ! L'occasion nous est donnée de changer les choses, de



reconquérir le vivre-ensemble et la solidarité. Souvenons-nous de notre histoire villageoise, qui de longue date repose sur un tissu d'associations sportives et culturelles. Elles ont mené à bien de grands projets : la construction de la salle polyvalente, des terrains de sport, la restauration des fresques de l'église historique, la rénovation de l'église catholique et de l'orgue Rohrer, le théâtre, le messti, les concerts...

Certes il y avait des tensions entre associations, avec la municipalité, des coups de gueule, mais avant tout de la solidarité et l'entraide pour construire le futur. La situation a bien entendu changé et s'est un peu complexifiée. Par exemple, nombre de nouveaux habitants ne se déclarent plus en mairie (*). De ce fait, on a du mal à faire leur connaissance et à les intéresser aux activités proposées. Les associations, elles, se plaignent de manquer de nouvelles recrues, de voir peu de gens de la commune aux différentes manifestations. Faisons un effort pour les soutenir. Mais à elles aussi, à nous, d'avoir le courage de nous remettre en cause, de cesser de répéter « on fait comme d'habitude », d'accueillir de nouvelles idées, de nouvelles initiatives.

Alors aujourd'hui, nous, les 529 habitants de Weikerswiller, la dizaine d'associations, forts de notre patrimoine bâti et naturel, nous n'avons pas envie de baisser les bras et de nous résigner à devenir un village de passage, un village dortoir. On se retousse les manches, on fait marcher la cervelle et on avance...

Bientôt l'été ! J'espère que nous saurons nous rencontrer à l'un ou l'autre des rendez-vous festifs préparés par nos associations !

En tous cas, je vous souhaite un bel été plein de découvertes, de bons moments à vivre et à partager.

Claude Eichwald

(*) Pourtant dans le Droit Local toujours en vigueur en Alsace-Moselle, la déclaration en mairie reste toujours obligatoire, mais la loi française a abrogé cette obligation.

Informations Municipales

Noorichte vun de Gemein

Embellissement et fleurissement du village *Blueme-Pflanze-s'Dorf schoen un suffer mache*

La Commission Embellissement-Fleurissement poursuit son action pour trouver des solutions permettant d'accroître le charme et le pittoresque de notre village tout en ménageant le budget de la Commune.

Pour le Fleurissement, il a été décidé de réduire les achats de fleurs et d'opter pour des techniques « économes » :

- Des semis, notamment de roses et d'œillets d'inde que Alain, notre agent technique, réussit très bien.
- Des transplantations : ainsi les rosiers qui étaient dans la platebande devant l'église protestante ont migré vers le « Zollstock » et ornent le panneau du jumelage. Ils sont magnifiques et très florifères grâce aux bons soins de Werner Jung. Pascal Ganster a transplanté les « perowskia » et la superbe euphorbe d'Evelyne de cette même plate-bande dans le massif à l'angle du bâtiment des logements de l'école, nous en verrons les effets dans les mois à venir.
- Des boutures sont réalisées notamment de géraniums afin de compléter à moindre frais le fleurissement. Si elles réussissent, on les installera dans les jolies jardinières en terre d'Isabelle Lossel.

Grâce aux bons soins de Pascal, la plate-bande devant l'église historique prend petit à petit forme, mais elle a encore besoin de 2 ou 3 saisons pour atteindre sa plénitude. Merci aussi à Malou et Robert Bieber, à Karine et Jean-Denis Del pour l'arrosage des fleurs à l'abribus, à Evelyne Dintinger et Roselyne Boyer pour les fleurs et plantes données.

Voilà ce que collégialement le groupe « Fleurs » a engagé pour ce printemps 2024

Pour l'embellissement du village, les bacs sont à présent en place à chaque entrée du village, ils seront fleuris avec des plantes que nous devrions récupérer auprès des habitants. Pascal et Isabelle s'en occupent. Il a aussi été décidé de fleurir les « coins délaissés ». On va commencer cette année par la fosse à fumier de la maison Haenel. La bonne volonté et le talent de chacun de nous contribuent à rendre notre cadre de vie plus agréable.

Pour les moments festifs qui jalonnent le calendrier, quel décor ?

Le temps de Noël est incontestablement le temps fort. Depuis de nombreuses années, Elfriede Gerstner réalise avec beaucoup de talent et « de bouts de ficelle » le décor de Noël. Toujours juste, simple et beau car elle s'inspire d'un savoir-faire ancien où l'on avait coutume de « faire du beau » avec ce qu'on trouvait autour de soi, des choses simples : branchages, pommes de pin, bois secs, lichens et mousses... loin du « bling-bling », du clinquant... et pourtant si chaleureux, si émouvant. C'est exactement ce que les grands designers proposent aujourd'hui dans les magazines de déco. Pour Noël 2023, vous aurez constaté que nous avons un peu innové et modifié le dispositif. Les éléments de décor,

les silhouettes de M. Bangratz, les troncs blancs, les guirlandes de lumières vont avoir besoin d'un petit rafraîchissement ; les sapins qu'au fil des années la Commune avait plantés commencent à se faire rares, il faudra trouver la bonne idée qui va permettre de les remplacer. Les membres de la Commission y réfléchissent.



Pour Pâques, de nouveaux sujets : petits lapins, œufs, etc. ont été réalisés à l'atelier par Jean-Claude Leininger. Un grand lapin redessiné par Octavie Durrmeyer ne sera prêt que l'année prochaine.



Ce printemps, une décoration à base de genêts et de rubans a été imaginée avec Laurette Ganster qui les a mises en place avec Alain.

Prochains chantiers : la décoration pour le Messti et celle à imaginer pour participer à ce formidable événement qui aura lieu en France cet été : les Jeux Olympiques !



RAPPEL :
Près du Kuckuck's Gaertel, il y a du broyat que vous pouvez chercher pour vos plates-bandes

Et grand merci encore à ceux qui se mobilisent pour l'embellissement du village.

C'est sous une forme très résumée que nous vous présentons les différentes actions que la municipalité mène. En effet, certains projets sont compliqués, longs et difficiles à exposer dans le détail mais le maire et les adjoints sont à votre disposition chaque vendredi après-midi de 15h à 17h ou sur rendez-vous pour vous donner toutes les explications que vous souhaitez.

Les résumés qui suivent permettent de se faire une idée des orientations prises par votre équipe municipale.

Un peu de confort pour les parents et les nounous : aménagement à l'école

En réponse à la demande de pouvoir s'abriter en cas de mauvais temps, la Commune a aménagé le garage à vélo qui se trouve à côté de l'école. Ainsi, les parents et les nounous qui attendent la sortie de l'école ou l'arrivée du bus pourront se protéger de la neige et de la pluie, bientôt aussi du vent car un lattis de bois devrait encore améliorer le confort de cet abri. Merci à Françoise et Thierry Weinling pour la mise à disposition de deux très jolis bancs.

Le parking à vélo a été déplacé à gauche de l'abri.



A quand une traversée de village moins dangereuse et moins chahutée par le trafic des voitures et des camions ?

En association avec Claude Windstein, maire de La Petite Pierre, nous avons bien essayé d'infléchir les choses en promulguant nos arrêtés municipaux. Mais cela n'a pas suffi. Néanmoins, nous avons réussi à mobiliser les services de la Collectivité européenne d'Alsace (CeA) et plusieurs solutions sont à l'étude. Lors de la réunion de mi-mandat en juin dernier, ce problème a été âprement débattu et s'est révélé comme un point central des préoccupations des habitants du village.

Qu'est-ce qui a été fait entre-temps ? Où en est-on ?

Une réunion de travail avec les techniciens de la CeA a eu lieu le 18/12/23.

Entre temps, la Commune avait élaboré son cahier des charges : réduire le trafic, ralentir la vitesse des véhicules sur toute la traversée, sécuriser les passages-piétons, sécuriser le passage où les virages s'enchaînent entre la maison d'îmière, la synagogue et la maison Haenel et rechercher des solutions à moindre coût.

Un bureau d'études a fait procéder à un nouveau comptage des types de véhicules et des vitesses constatées entre le 12 et le 18 mars 2024. Les points de comptage étaient installés à l'entrée du village côté Obersoultzbach et au centre du village. Le rendu de ces travaux (état des lieux, constat et propositions) a été promis pour le 24 avril. Une réunion publique suivra.

Nouveau Conseil Intercommunal des Enfants – CIE ? Ou pas ?

En décembre, nous avons annoncé le « clap » de fin du CIE après la mise en place du nouveau Regroupement Pédagogique Intercommunal, le RPI du Piémont des Vosges. Lors d'une réunion, l'envie de poursuivre l'action avec Weinbourg avait été exprimée. Un appel à candidature lancé auprès des enfants en début d'année a été un peu décevant à cet égard car aucun enfant de Weinbourg n'a répondu à l'appel. Par contre, cinq candidats se sont déclarés à

Weiterswiller. On va donc poursuivre !

Un nouvel appel est lancé pour ce qui s'appellera désormais le Conseil des Jeunes (CJ) : « Si tu as entre 9 et 13 ans, viens rejoindre tes camarades à la réunion qui aura lieu le 29 mai. Fais-toi connaître auprès de la mairie ou auprès d'un de tes camarades pour connaître l'heure de ce RDV. Nous y définirons le programme des activités. »

Bientôt une supérette au village ?

Dominique Schaub qui gère les supérettes de Steinbourg et Neuwiller-lès-Saverne a pris contact avec la Commune cet hiver. Il projette d'ouvrir un point de vente PROXI à Weiterswiller. Après consultation du Président de l'Amicale des Pompiers, Michel Woeltz, puis étude et réflexion, la décision a été prise par le Conseil Municipal de donner une suite favorable à cette demande. Le local des pompiers (*) sera transformé, aménagé pour accueillir cette nouvelle activité de service.



(*) depuis le rattachement au Centre de Secours d'Ingwiller ce local ne sert plus qu'en de très rares occasions.

(**) voir DNA du vendredi 12 avril.

Cette initiative a suscité l'intérêt des plus hautes autorités et c'est ainsi que le lundi 8 avril, la Préfète Josiane Chevalier, le Sous-Préfet de Saverne Benoît Vidon, accompagnés du Président de la ComCom Patrick Michel, des Conseillers territoriaux, de la Présidente du Parc Naturel Régional des Vosges du Nord Nathalie Marajo-Guthmuller, et de sa Directrice Rita Jacob-Bauer(**), sont venus en visite et ont promis d'apporter leur contribution financière afin de soulager l'effort que la Commune va consentir. Voilà une affaire à suivre !





Ce projet dont nous avons parlé en détail dans le Kuckucks Blättel 43 aurait dû entrer en phase de réalisation en novembre 2023. Malheureusement, il a été retardé et les travaux ne débuteront vraisemblablement qu'en novembre 2024. Finalement ce retard nous rendra service car ainsi nous pourrions couper les derniers sapins qui avaient été plantés pour décorer le village au moment de Noël.

RAPPEL 1 : Une zone humide, qu'est-ce que c'est ? À quoi ça sert ?

C'est une zone de transition entre la terre et l'eau avec un marais, avec un ou plusieurs ruisseaux et des sources. Cette zone fonctionne comme une éponge naturelle, recevant, stockant et restituant l'eau selon les saisons. Elle fonctionne aussi comme une station d'épuration naturelle des eaux et rend ce service gratuitement. Elle stocke le carbone et participe ainsi à la lutte contre le réchauffement climatique. Notre petite zone humide du Sultzbaechel a donc une fonction vitale pour les habitants du village, pour les villages que le ruisseau traverse avant de se jeter dans la Moder. Le problème de l'eau, donc des zones humides, est un point crucial pour la survie de l'humanité. Elles ne représentent plus que 3% du sol français ! Il est urgentissime de les sauvegarder, et

chaque geste compte.

Un service que vous connaissez bien puisqu'il vous envoie régulièrement des factures assorties d'information sur la qualité et la gestion de l'eau : le Service des Eaux et de l'Assainissement d'Alsace-Moselle (SDEA) a retenu Weiterswiller et sa zone humide du *Sultzbaechel* pour mener, comme elle l'a déjà fait à Wingen-sur-Moder, ce chantier de renaturation.

RAPPEL 2 : Ces travaux sont pris en charge par l'Agence de Bassin Rhin-Meuse, il n'y aura aucun impact sur les finances de notre Commune.

Les travaux : abattage des sapins (ils ne font pas partie des essences qui naturellement poussent dans une zone humide) ; enlèvement des buses en béton ; restitution des méandres dans la partie centrale ; creusement d'une mare en amont du lavoir... Le nouveau Conseil des Jeunes sera mis à contribution pour élaborer avec les naturalistes du Parc Naturel Régional des Vosges du Nord des panneaux d'information et pour proposer des aménagements légers donnant un caractère pédagogique et ludique à ce nouvel espace dont la gestion et l'entretien seraient confiés au Conservatoire des Espaces Naturels d'Alsace.

Tous à vélo ! Projet de piste cyclable



Vous avez sans doute constaté que des randonneurs à vélo de plus en plus nombreux traversent le village, quelques travailleurs sportifs prennent leur vélo pour prendre leur train à Ingwiller, il en est même qui iraient bien faire les courses ou voir le médecin à vélo... Mais la petite route qui mène à Ingwiller ou à Bouxwiller est dissuasive : un grand nombre de véhicules roulent vite ou sont encombrants, des montées longues et fatigantes... Pour faciliter l'usage du vélo, un vaste programme a été engagé par la Collectivité européenne d'Alsace (CeA) dans le cadre d'un schéma national et européen. En langage savant ou technocratique on appelle ça « développer la mobilité douce ». Notre Communauté de Communes Hanau-La Petite Pierre ne reste pas à l'écart de ce programme d'équipement. Elle a mandaté un Bureau d'Études qui travaille en ce moment à la conception de 3 itinéraires cyclables :

- Obermodern-Menchhoffen,
- Wimmenau-Erckartswiller-La Petite Pierre,
- et Weiterswiller-Weinbourg-Ingwiller.

L'idée première était d'éviter la création de voies nouvelles en utilisant les chemins existants.

Le parcours empruntera le chemin de crête partant de la sortie du village rue de la Wantzenau et passant devant le cimetière juif pour rallier Weinbourg. À une centaine de mètres avant le centre équestre à l'entrée de Weinbourg, il sera nécessaire de créer un chemin.

Ce chemin cadastré à l'Association Foncière de Weinbourg longera la route et rejoindra le chemin qui contourne les premières maisons du village pour aller ensuite vers la ferme solaire jusqu'au lotissement d'Ingwiller. C'est le chemin qu'empruntent déjà cyclistes, joggers et promeneurs. La Commune de Weiterswiller, grâce à Michel Durousseau, ancien directeur du Conservatoire des Sites Alsaciens, a pu remettre une note documentaire sur les enjeux liés à la biodiversité et au paysage au Bureau d'études en charge de la conception de la piste cyclable. Il s'agit d'éviter des travaux qui aboutiraient à un saccage de cet itinéraire apprécié par les promeneurs pour son caractère bucolique. Un point épineux qui ne manquera pas de soulever des discussions : la nature du revêtement de la piste et son gabarit. Le chemin emprunté par la piste est un chemin de l'Association Foncière de Weiterswiller et à ce titre, il est ouvert à la circulation des engins agricoles, ce qui conditionne les aménagements. Les études et les travaux sont financés par la Collectivité européenne d'Alsace, l'ADEME (programme européen : CEE Avelo2) et la ComCom HLPP.

Les premières propositions d'équipement et d'aménagement devraient être présentées au Conseil Communautaire de la ComCom d'ici la fin du mois d'avril. Elles seront ensuite présentées à la population pour avis et discussion.

Je composte, tu compostes, il ou elle composte.

La gestion des déchets

Pour minimiser l'impact sur l'environnement et plus directement sur nos porte-monnaie des tonnes de déchets que collectivement nous produisons, des solutions existent. Le SMICTOM de la Région de Saverne œuvre en ce sens et nous invite à participer à cet effort.

Depuis le 1^{er} janvier 2024, les Français doivent disposer d'une solution de tri à la source de leurs biodéchets. Cela est devenu une obligation légale. La solution la plus économique et la plus efficace à l'échelle d'un foyer c'est le compostage. Ces biodéchets d'origine végétale (reste de cuisine, produits périmés, petits déchets verts...) remplissent nos poubelles ménagères et finissent incinérés alors qu'ils pourraient facilement être transformés autrement. Ajoutons à cela que c'est un geste particulièrement valorisant et noble de produire de la « terre » à partir des déchets.

Si d'aventure, vous n'aviez pas la possibilité de faire votre compost, le SMICTOM a une autre solution : installer une placette de compostage collectif au village. Après un sondage auprès de la population, le Conseil Municipal a estimé que cette solution n'était pas nécessaire pour l'instant. Il reste que le problème des déchets verts (ceux qui résulte de la taille des arbustes et de l'entretien des jardins) et des déchets consécutifs à la démolition de bâtiments (moellons, tuiles, plâtres...) subsiste, s'amplifie et aucune solution satisfaisante n'a été trouvée.

RAPPEL : aucun des déchets précités ne doit être déposé en forêt (même avec l'accord tacite du propriétaire du terrain !). Ils doivent être amenés à la déchetterie à Ingwiller ou déposés sur le terrain dédié situé sur la route de Weinbourg – Pour l'accès, téléphoner à la mairie : 03 88 89 47 50.



On se retrouve les manches et on s'y met ... c'est bon pour le moral et la musculature !!!

Nous avons annoncé une journée de « travaux communautaires » dans le Blättel de mai 2023 et nous n'avons pas réussi à trouver la date. Mais mieux vaut tard que jamais !

En effet, un certain nombre de travaux d'entretien ne peuvent être faits par les agents de la Commune (peu nombreux) et ne peuvent être confiés à des entreprises (trop coûteux). Nous appelons donc toutes les bonnes volontés à l'aide pour débayer le chemin du rempart, achever les travaux d'assainissement du sentier qui va vers la rue des marais et discuter ensemble des éventuels autres travaux à engager... Un tract sera distribué avec les horaires précis, la liste de matériel dont vous devriez vous munir et un bulletin d'inscription, car il faudra s'inscrire afin que nous puissions gérer correctement le déjeuner qui sera offert à cette occasion !

Retenez déjà les 2 dates qui sont proposées : samedi 1er juin et samedi 22 juin.



INFOS DU VILLAGE

Noorrichte vun dorf

MESSTI 18-19-20 mai

Comme tous les ans à la Pentecôte, notre village fait la fête. Celle-ci débutera samedi soir. Pour huit euros, vous pourrez danser sur la musique des KOÏS. Une petite restauration et une buvette seront servies jusqu'à une heure du matin.

Le dimanche vers quatorze heures, vous pourrez applaudir le défilé des chars représentant les diverses associations du village, ainsi que celui de nos amis de Weitersweiler, mais pas que. S'ensuivra le petit discours traditionnel de notre édile devant la Mairie,

qui se clôturera par le verre de l'amitié. Dès seize heures, vous pourrez valser avec les DOMINO'S à la salle polyvalente, tout en dégustant tartes flambées et pizzas, pendant que nos petites têtes blondes s'amuseront sur les différents manèges et attractions foraines.

Lundi, les traditionnels harengs et cervelas vous seront servis par les bénévoles de la commune, vous permettant de vous ressourcer après avoir danser avec les incontournables DOMINO'S.

Inauguration du nouveau Dojo 26 mai

Dimanche 26 mai, le temple zen inaugurera son nouvel espace de méditation, un dojo zen. À cette occasion, les habitants de Weiterswiller seront invités à des portes ouvertes le dimanche après-midi de

15h30 à 18h. Il y aura des visites guidées, des ateliers de méditation, des rafraichissements, des gâteaux, des démonstrations de calligraphies et des petits cadeaux pour les visiteurs.

Weit'Air 7 & 8 juin

Des décibels et du rock à gogo pour cette troisième édition de Weit'air. Au programme : vendredi pour une somme modique, vous pourrez entendre à partir de dix-huit heures quarante-cinq, Aurelle Key-Ad'line-Alex Bianchi, Bambou, Pacôme Rotondo, Jiro. Samedi à partir de dix-huit heures, ce seront Wends,

The Nucleons Project, The Twin Souls, Dätcha Mandala, et pour finir, Orion, qui feront vibrer vos tympans, et les deux soirs après minuit trente : DJ Set avec DJ Fliow. Pour vous restaurer, vous n'aurez que l'embarras du choix entre hamburgers, tartes flambées, grillades, frites.

CINÉTOILE 29 juin

Pour la deuxième année consécutive, le Groupement Sportif et Culturel de Weiterswiller organise gratuitement une projection cinématographie en extérieur, sur l'ancien stade de foot, du film « Le grand bain » le Samedi 29 Juin 2024.

Une animation musicale et une restauration avec des produits exclusivement locaux vous seront proposées, ainsi qu'une garderie pour les plus jeunes enfants, qui permettra à leurs parents de profiter de cette soirée.

Nuits d'été

Hélas, les Nuits d'été 2024 n'auront pas lieu cette année. Notre metteur en scène Patrick Barbelin ayant des soucis de santé, ne peut pas assurer la préparation de la troupe comme les années

précédentes. Nous lui souhaitons un bon rétablissement et espérons son retour les années à venir.

Tournoi de pétanque 15 Août

L'ASW organise le 15 Août son traditionnel concours de pétanque à la salle polyvalente. Dans une ambiance familiale, sans esprit de compétition, cette

manifestation s'adresse à toutes et tous. Inscription individuelle 5 €, tirage au sort des équipes, petite restauration, le tout dans la bonne humeur.

Tournoi de basket 24 & 25 août

L'équipe du Basket Club Saint Michel organise cette année une nouvelle version de son tournoi de basket de fin d'année les 24 et 25 août. Si vous êtes une équipe de trois personnes, et que vous avez un minimum de connaissance sur les règles du basket, moyennant la modique somme de 10 €, vous pourrez

participer à ce tournoi. Bien évidemment une petite restauration va de pair.

Ce sera une bonne occasion de vous (re)mettre au basket, si le cœur vous en dit... Le Basket Club Saint Michel est toujours à la recherche de sang neuf pour étoffer son équipe.

VILODEC

La colonie de vacances viendra comme à son habitude depuis quelques années investir la salle

polyvalente et le stade de foot au mois de Juillet avec ses quatre-vingts colons et sa trentaine d'animateurs.

Lumière sur... Maître Olivier (Reigen) Wang-Genh, abbé du temple Ko San Ryumon Ji

Im licht... fuer de Temple Zen un sini litt besser ze kenne, un verstehen

A l'occasion de l'inauguration du nouveau dojo, nous proposons de vous retracer le parcours de cette communauté spirituelle établie à Weiterswiller depuis janvier 1999 et de vous présenter son abbé, Maître Olivier Wang-Genh

Olivier Wang-Genh comme son patronyme ne l'indique pas est alsacien. Il est né à Molsheim. Sa mère est issue d'une vieille famille alsacienne. Son père est d'origine chinoise. Étant militaire de carrière, il fait voyager sa famille de 4 garçons et 1 fille au gré de ses affectations entre l'Allemagne (Berlin, Fribourg, ...) et diverses casernes françaises. Mais, toujours, le point de ralliement de la famille se situe en Alsace à Strasbourg. Olivier Wang-Genh est père de 3 enfants dont certains ont été scolarisés à Weiterswiller. Il exerce une activité professionnelle car



la règle dans les communautés bouddhistes est que chaque membre s'assume financièrement. Olivier Wang-Genh découvre le bouddhisme à son retour à Strasbourg au début des années 70. Il opte pour l'une des pratiques de cette mouvance spirituelle : le Zen. En 1977, il devient moine de la tradition Zen Sôtô. Très vite, il se mobilise et crée plusieurs lieux de spiritualité en Alsace, en Pfalz (Palatinat) et dans le Bade-Wurtemberg. Des dojos : lieux où l'on s'initie à la pratique du zazen, la méditation assise, fleurissent dans l'espace rhénan.

En 1986, il prend la direction du dojo de Strasbourg. Une communauté d'esprit et de cœur émerge, et ses dirigeants rêvent de trouver un lieu, le lieu pour créer leur monastère. En 1995, ils prennent la décision de chercher ce lieu et de s'y établir.

Une vingtaine de sites du Nord au Sud de l'Alsace sont alors visités et finalement, c'est Weiterswiller qui sera choisi. « *Nous cherchions un site où règne le silence, qui soit proche de la nature, de la forêt, dans un environnement préservé. Nous cherchions aussi un lieu qui pourrait être investi très vite pour démarrer les activités. Le 4 ou 5 janvier 1999, j'arrive à Weiterswiller, il avait neigé, tout était blanc et merveilleusement silencieux, lumineux, étincelant... la sérénité ! Et il y avait là un bâtiment, une petite hôtellerie ou gîte équestre qui pouvait nous accueillir. »*

Les choses se sont ensuite enchaînées très rapidement : le 31 mars, signature pour l'acquisition des bâtiments et le 1^{er} avril, 70 pratiquants sont réunis. « *Ce jour-là, contraste terrible avec la magie hivernale ! Il faisait triste, gris et la boue avait remplacé la neige... mais qu'à cela ne tienne nous avons trouvé notre lieu et nous pouvions envisager notre avenir. L'accueil de la municipalité, des gens du village a été très bienveillant. Tout le monde avait surtout besoin d'être un peu rassuré car l'actualité venait de révéler une déviance scandaleuse dans une secte implantée dans le Sud de la France... Il fallait expliquer que nous n'avions rien à voir avec une secte... »*

Maître Olivier Wang-Genh a présidé l'Union Bouddhiste de France pendant 15 ans. Il est Président de l'Association "Zen International" (la plus grande association d'Europe) et de la Communauté Bouddhiste d'Alsace. Dans ce cadre, Il participe au groupe de dialogue inter-religieux, instance créée dans le cadre de la loi locale qui régit les lieux de culte et leur exercice. Le dialogue entre les diverses religions présentes en Alsace est une particularité de notre région et constitue un élément fondamental pour la compréhension et la bonne entente. Il poursuit inlassablement l'œuvre engagée par les "Humanistes" dès le XVI^e siècle.



Ce qu'il faut savoir sur le bouddhisme

Il s'agit d'une voie religieuse orientale née en Inde au VI^e siècle avant notre ère, et fondée sur un triple socle appelé « les trois joyaux » : les bouddhistes déclarent prendre refuge dans le **Bouddha** (le fondateur), dans le **Dharma** (la doctrine du Bouddha) et dans le **Sangha** (la communauté des croyants)

*L'une des pratiques les plus connues est basée sur la méditation assise appelée le **Zazen**.* (Source : Wikipédia)

Le temple Ko San Ryumon Ji, la "Maison du Dâna"

(Sources : article de Mauricio Pedraza pour le Kuckucks Blättel 22 de juin 2011 & entretien avec Maître Olivier Wang Genh)

C'est en 1999 que la communauté s'est établie au 7 rue du Château d'eau. Elle a fait l'acquisition du relais équestre créé quelques années auparavant par M. Kammerer, décédé prématurément dans un accident de tracteur.

Le site occupe tout le fond du vallon du Reitelberg.

Au fil des années, l'activité persévérante de la communauté a conduit à la **création du 1^{er} temple, la "Maison du Dâna"**, inauguré en mai 2011.

Autour du temple se déploient :

- **Le monastère** accueillant une communauté d'une quinzaine de nonnes et de moines logés dans cinq habitations en bois.

La vie monastique suit les règles traditionnelles d'un monastère zen Sôtô. Les valeurs fondamentales sont : la concentration dans l'instant, le sens de la responsabilité individuelle, la bienveillance, la tolérance et l'esprit de gratitude.

- **Un lieu de prière**, une chapelle ouverte à tous et tous les jours de 9h30 à 18h.

- **Un jardin où l'eau s'écoule en une rumeur apaisante.** On y accède par un portail gardé par un magnifique dragon taillé dans le grès rose des Vosges du Nord et une divinité aux quatre bras qui a été sculptée à la tronçonneuse dans le tronc de l'arbre qu'il avait fallu abattre pour créer la nouvelle entrée. Il s'agit d'une représentation de la divinité Kannon (en japonais), Guanyin (en chinois), figure de compassion universelle vénérée pour sa capacité à percevoir et soulager les souffrances du monde.



La particularité de Weiterwiller, selon Olivier Wang-Genh :

« C'est, à ma connaissance le seul village où quatre religions avec des lieux de culte se côtoient ». Et la particularité du temple Ko San Ryumon Ji : « C'est un lieu ouvert à tous ! Il n'est pas nécessaire d'être bouddhiste pour y séjourner et s'initier à la pratique du Zazen. Aucun autre monastère bouddhiste n'est ouvert au public en visite libre, ni Blois, ni Limoges... c'était notre souhait dès le départ et, pour nous, cela s'apparente au concept de don. »

Depuis le site a continué d'agréger des initiatives poursuivant un objectif proche des valeurs du monastère.

La ferme Kibo s'est établie en lisière de forêt à la suite de l'acquisition des installations du relais équestre créé dans les années 80 par Lothar Weyland et son épouse. Ouverte à tous, on peut s'y initier à la permaculture et dispenser des soins à des animaux malades et en fin de vie. (Relire le Kuckucks Blättel 42 La parole aux associations : la ferme Kibo)



En 2024, un nouveau dojo : Sen Tei Zendo - "le jardin du sage"



C'est donc treize années plus tard que la communauté inaugure un nouveau dojo s'enracinant un peu plus dans cette terre des Vosges du Nord.

Après les nécessaires démarches administratives : modification du PLUI, achat du terrain à la Commune, dépôt du permis de construire, les travaux ont démarré en 2022.

« Pour accueillir les pratiquants dans de meilleures conditions de confort et de sécurité, il a fallu envisager la création de ce nouvel espace, plus vaste, plus propice au recueillement et à la méditation. Nous avons voulu un lieu intégré dans les éléments, presque indécélable, en harmonie avec la nature environnante. Nous avons opté pour une construction BBC () avec des normes de construction sensées avoir le moins d'impact possible sur la planète.*

La collecte de dons et les demandes de subventions auprès de la Région Grand Est (programme Climaxion) et de l'Europe (FEADER) ont demandé beaucoup de suivi et d'attention. Ensuite il y a eu inévitablement des retards dans la livraison des matériaux, l'intervention des entreprises... mais, somme toute, un chantier de cette importance (700 000€) livré en 2 ans de temps ce n'est pas si mal !

Il reste que l'essentiel, c'est que nous disposons à présent d'un lieu où accueillir une centaine de personnes, nos pratiquants et le public, marquant ainsi notre volonté d'ouverture et de partage de ce lieu voué à la contemplation et à la méditation. »

(*) Bâtiment Basse Consommation.

Catherine Graesbeck Eichwald

La parole aux Associations

D'vereine han s'wort

La Maison des Jeunes et de la Culture (MJC)
D'jeunesse...

Pour se remémorer quelques épisodes de l'histoire de la MJC lisez ou plutôt relisez vos Kuckuck's Blättel 42 (page 10 - Lumière sur Fernand Bloch) et le KKB 44 (page 13 à 17- Un peu d'histoire : le théâtre à Weiterswiller).

Notre MJC, cette chère vieille dame installée comme un monument en plein cœur du village, massive comme une déesse-mère primitive, vieillotte comme un bâtiment qui au fil des décennies a servi à de multiples usages (bistrot « de Loewewirt », école communale...). Les cures de jouvence successives, certes peu intenses, n'ont pas réussi à lui enlever son petit air désuet, fatigué, tristounet. Le club du patchwork a bien essayé de l'égayer en accrochant de jolies frises et des petits cœurs en kelsch. Et pourtant il s'est passé tant de choses dans ce lieu. Des années intenses qui ont laissé dans le cœur de ceux qui les ont vécues le sens de l'engagement, le goût des voyages et une exigence de singularité (chez nous on ne fait pas les choses comme partout ailleurs !)



Entretien avec Françoise Weinling, Présidente de la MJC

La MJC est confrontée aujourd'hui aux mêmes problèmes et se pose les mêmes questions que la plupart des associations dans les villages : sur qui s'appuyer pour faire fonctionner l'association ? Comment intéresser les ados, les jeunes familles ? Quelles activités proposer ?

Avec Thierry, nous sommes revenus au village en 1995. C'est Nadine Hamm qui m'a invitée à rejoindre l'équipe de la MJC. Elle était très engagée et faisait pas mal de choses. Je m'y suis mise aussi surtout pour faire du bricolage le mercredi avec les enfants, et puis j'ai lancé le groupe de gymnastique. Ensuite les choses se sont enchaînées et nous avons été entraînés dans un mouvement, nous nous sommes mis au service du village en assumant des responsabilités pour les associations, la paroisse...

Finalement quand, en 2018, la MJC a traversé une grande crise avec la démission de son Président Robert Bieber, suivie de celle de son Secrétaire Christophe Magnus, il fallait trouver quelqu'un qui reprenne le flambeau. Je l'ai repris... je me sentais redevable... je ne pouvais pas imaginer que tout ce

que nous avons vécu et tout ce qu'avait construit marraine (Line Graesbeck) s'arrête ! La MJC devait continuer et nous avons donc continué, vaille que vaille.

Nous avons mobilisé les compétences et les énergies pour notre animation phare : le Marché de Noël !

Notre autre spécialité était l'atelier théâtre avec un spectacle de rues tout à fait particulier, les nuits d'été. Cet atelier très fédérateur, nous devons, à notre grand regret, le suspendre pour le moment en raison de l'indisponibilité de Patrick Barbelin notre excellent animateur/ metteur en scène.

Tout au long de l'année, nous proposons des activités animations : le badminton, la pétanque, des rencontres culturelles, une « Babelstüb »... Nous voudrions nous renouveler, mais pour cela, nous restons en attente de nouveaux membres qui pourraient enrichir notre équipe de leur compétence et voudraient partager leur savoir.

La MJC fait partie de la Fédération Régionale des Maison des Jeunes et de la Culture ou « Maison Pour Tous ».

Son Conseil d'Administration :

Eichwald Claude, Maire, Membre de droit
Weinling Françoise, Présidente
Weinling Thierry, Trésorier
Morque Dominique, Secrétaire
Del Jean-Denis, Assesseur
Dichtel Catherine, Assesseur
Engel Jacky, Assesseur

Hanss Deborah, Assesseur
Link Jean-Claude, Assesseur

Si vous voulez rejoindre l'équipe ou proposer une activité, une animation, contactez Françoise Weinling :

francoise.weinling@orange.fr
07 78 12 56 13 / 03 88 89 25 52

Les animations proposées

Babbelstub : chaque 1^{er} mercredi du mois à partir de 15 heures au restaurant « Les Trois Roses »

Badminton loisir : les jeudis de 18h à 20h à la salle polyvalente
Responsable : Dominique Morque 06 14 96 20 92 - d.morque@wanadoo.fr

Chorale des jeunes : les vendredis à 17h à la MJC (période scolaire)
Responsable : Annalisa Poirel 06 48 84 29 95 - annapoire68@gmail.com

Gymnastique douce : les mardis à 20h à la salle de gym (derrière la MJC)
Responsable : Françoise Weinling 07 56 12 78 13 - francoise.weinling@orange.fr

Patchwork : deux lundis par mois
Responsable : Marlyse Kister – marlykis@hotmail.fr

Pétanque : les mardis et samedis après-midi à la salle polyvalente
Responsable : Robert Bieber 06 98 00 48 89 - robertmalou@live.fr



Habiter le Parc des Vosges du Nord

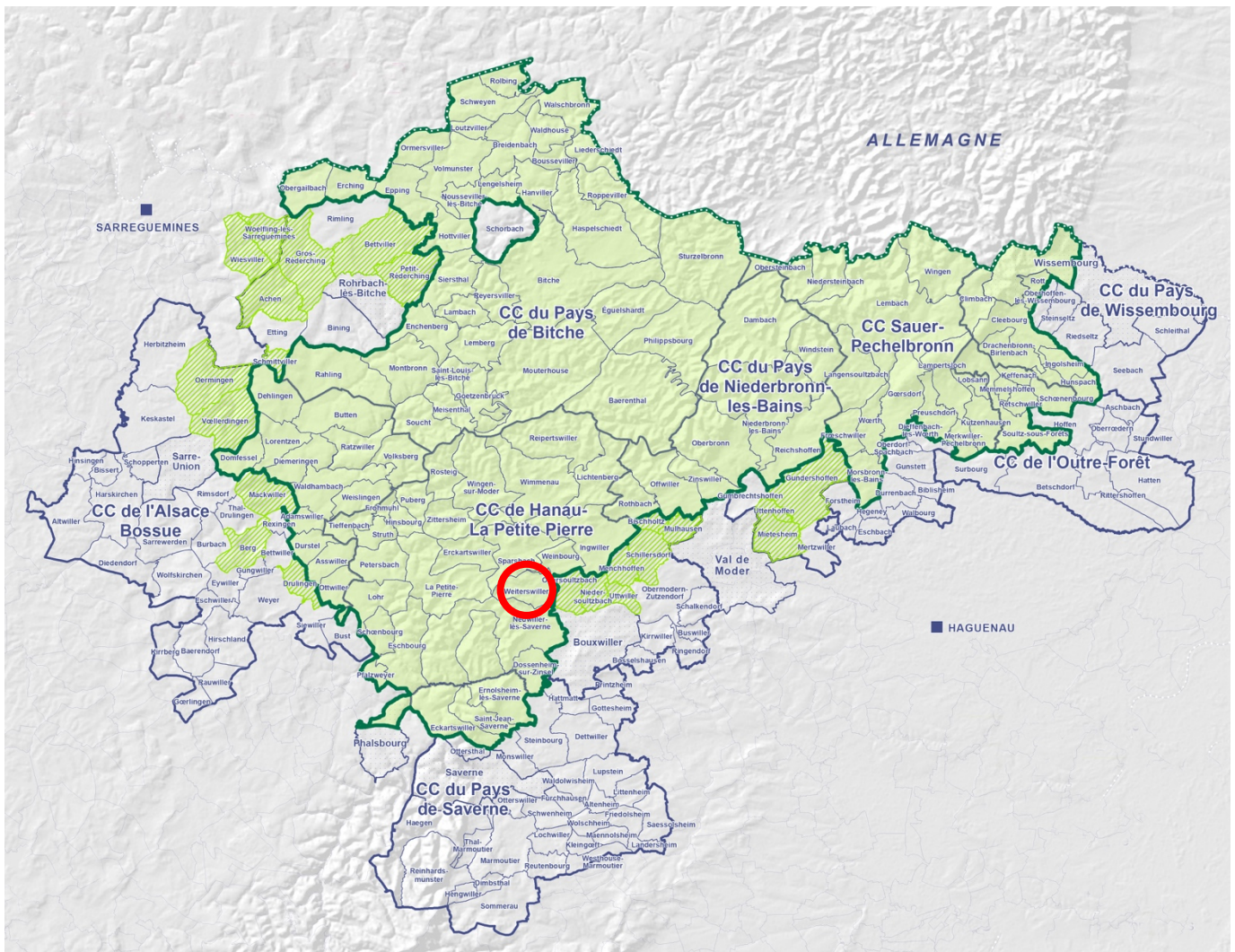
Em Nordvogese natür park wohne

Le Parc Naturel Régional des Vosges du Nord, c'est quoi ?

Le Parc Naturel Régional des Vosges du Nord (PNRVN) a été créé en 1975 suite à la demande d'habitants qui se sont mobilisés, pour donner des moyens au territoire de préserver son patrimoine naturel et culturel, faire face à la déprise rurale, valoriser les savoir-faire et les ressources locales.



Les communes de ce territoire ont élaboré avec l'État, la région, les départements, les communautés de communes, une charte qui les engage sur des projets communs pour une durée renouvelée de quinze ans. Weiterswiller fait partie des 111 communes qui constituent le PNRVN, et fait donc partie du réseau des 56 parcs naturels régionaux de France.



Le parc en chiffres

127 666 hectares dans un triangle entre Wissembourg, Sarreguemines et Saverne :

- 8 communautés de communes
- 111 communes dont deux tiers dans le Bas-Rhin et un tiers en Moselle,
- 85 000 habitants
- 83 500 hectares de forêts, pour presque autant que d'habitants.

Trois grands secteurs paysagers : le piémont alsacien au sud, le massif forestier au centre et le plateau lorrain à l'est.

Au sein du PNRVN, ce sont 47 agents de toutes les compétences, de la culture à l'architecture, de l'agriculture à la biodiversité, qui sont au service des communes et des intercommunalités pour accompagner les projets les plus divers.

Les missions du parc

- La protection, la gestion et la restauration du patrimoine naturel
- L'aménagement du territoire
- Le développement économique et social
- L'accueil, l'information et l'éducation
- L'expérimentation, l'innovation.

Favoriser la rénovation des habitations traditionnelles

Le PNRVN vous donne accès à des conseils architecturaux gratuits pour tous projets ou travaux qui concernent les bâtiments construits avant 1948 : état des lieux, travaux de réhabilitation, aménagement des combles et des granges, extensions, amélioration énergétique, aides financières (notamment dossier d'aide au ravalement de façade).

Les programmes menés sont décidés et validés par les élus du Syndicat de Coopération pour le PNRVN (SYCOPARC). Chaque commune nomme au sein de son conseil municipal un délégué au Parc.

Dominique Morque est le délégué de la commune au PNRVN.

Exemples de services destinés aux habitants et communes des Vosges du nord

- Conseils architecturaux gratuits pour tous projets ou travaux qui concernent les bâtiments construits avant 1948
- Ateliers, stage autour de l'éco-rénovation
- Aide à la décision, via l'accès aux données géographiques et cartographiques de l'observatoire du territoire (boîtes à outils à disposition des élus), aides techniques et/ou financières



- Préservation d'espaces naturels protégés
- Conseils, diagnostics aux projets d'aménagement des communes, aux documents d'urbanisme
- Accompagnement pour prendre en compte la nature dans les espaces non protégés
- Suivi de la qualité des cours d'eau, accompagnement de projet de restauration
- Préservation du patrimoine culturel à travers la conservation de 10 musées
- Soutien et valorisation de l'économie locale (producteurs, marque Valeurs parc, filière bois...)
- Mise en place de projets environnementaux et culturels pour les enfants des écoles primaires collèges et lycées.

Le CAUE (Conseil en Architecture et Urbanisme et Environnement) de Strasbourg offre des conseils gratuits. Comme les parcs sont des territoires spécifiques, les architectes du Parc remplacent cette institution.

Les personnes souhaitant rénover une habitation peuvent consulter gratuitement les architectes du parc pour préparer leur projet. Aurélie Wisser et Anne Babot peuvent faire une visite sur site, attirer l'attention sur les problèmes possibles, fissures, toiture, aménagement, rénovation thermique, restructuration. Les architectes peuvent même faire des esquisses, aider aux déclarations de travaux, permis de construire, étude de sol, diagnostic, aides aux recherches financières.

N'hésitez pas à nous solliciter.

Dominique Morque



La Parole aux Pros

Architecte

Comme vous avez pu le lire dans l'article sur la présentation du PNRVN, les architectes du Parc ont une mission de conseil. Très souvent, en rénovation, mais bien évidemment en construction neuve, il faut les qualités et les compétences d'un professionnel diplômé pour mener à bien la réhabilitation ou la construction d'un logement neuf.

À Weiterswiller, Sophie Eichwald, jeune trentenaire, maman de deux jeunes enfants, fille de notre édile, exerce ce métier depuis 2012. Après avoir suivie cinq années d'études à l'école d'architecture de Strasbourg, puis une année de validation d'*habilitation en maîtrise d'œuvre*, lui permettant de signer les permis de construire, elle s'est installée à la sortie de notre village, Route de Weinbourg.

Aussi à l'aise dans les constructions neuves que dans la rénovation, son rayon d'action se situe à une heure de route autour de Weiterswiller.

Travaillant seule, il lui faut concilier travail de conception, échanges avec les clients, présence sur les chantiers, et montages de dossiers.

En tant qu'Architecte Maître d'œuvre, elle a obligation de moyen, c'est-à-dire qu'elle doit tout mettre en œuvre pour que le résultat soit atteint.

Et les entreprises ont obligation de résultat, ce qui implique pour Sophie, une présence et un suivi permanent des chantiers, sans parler de la médiation qu'elle doit faire entre les différentes entreprises et le client, ou les entreprises entre elles. Cela se passe généralement bien, mais comme dans toute relation, cela peut très vite devenir conflictuel.

Un volet important du métier d'architecte, non enseigné lors du cursus universitaire, qu'elle a découvert sur le tas, est le rapport humain. Diplomatie, souplesse, pédagogie sont les trois qualités qu'un architecte doit avoir. En effet, les clients viennent fréquemment avec des idées très précises de ce qu'ils souhaitent : des plans assez aboutis, souvent d'après des revues, des souhaits

d'aménagements intérieurs et extérieurs, des systèmes de chauffage plus ou moins innovants... Si ces idées permettent quelquefois d'avancer plus vite dans leurs projets, elles sont hélas souvent irréalisables d'un point de vue financier ou environnemental. C'est à ce moment que commence la partie diplomatique et pédagogique du métier. Remanier le projet, réduire la surface habitable, modifier les aménagements ou les matériaux utilisés, discussions, échanges, compromis à faire admettre aux demandeurs, faire évoluer le projet sans le

dénaturer, ni frustrer les clients, pour qu'en fin de compte, les futurs propriétaires soient satisfaits et heureux dans leur nouvelle habitation.

Au vu de l'inflation du coût de l'énergie, le poste le plus important dans la rénovation comme dans le neuf est l'isolation. Il faut donc convaincre les futurs habitants de ne pas

hésiter à ne pas négliger ce poste. Sophie aime travailler des matériaux nobles, biosourcés, comme le chanvre, le bois, les différentes laines, la paille. Elle s'interdit l'utilisation du polystyrène.

Un autre volet lourd à porter, est la partie administrative : les réglementations qui évoluent régulièrement et qu'il faut appliquer immédiatement. Bon nombre de jeunes architectes changent d'orientation professionnelle au bout d'une quinzaine d'années suite au poids de ces obligations. Malgré toutes ces contraintes, Sophie adore son métier, et pour rien au monde ne souhaite en changer.

Dominique Morque



Dossier de saison

D 'zitt esch do... redde mer devon

Par Catherine Graesbeck Eichwald, Camille Puel, Philippe Werner.

Bientôt le temps des myrtilles... *Heidelbeere, Waldbeere, Bleuibeere un de Armelittehasser.*

Quand j'étais petite fille, dans les années 60... au siècle dernier, il était de coutume d'aller récolter des myrtilles. La récolte était ensuite vendue à un maraîcher qui était établi dans l'ancienne synagogue.

L'argent de cette récolte servait à arrondir les fins de mois des familles, le plus souvent à équiper les enfants de nouveaux habits ou de nouvelles chaussures. Petit à petit, cette tradition s'est perdue car la vie était devenue plus facile. Au supermarché, on trouvait toute sorte de fruits bien plus attrayants que notre petite baie bleue. Au fil des années, la peur s'était insinuée dans la tête des gens : peur de la maladie car malgré ses vertus médicinales attestées par la Faculté, les petites baies pourraient être porteuse d'un parasite posé là par le renard (*)... Peur aussi, tout simplement, d'aller dans la forêt car on pouvait y faire de mauvaises rencontres... Bien sûr pas le loup du Petit Chaperon Rouge ! Mais qui sait ? Et puis la gestion de la forêt exigeait qu'il n'y ait pas trop de promeneurs et encore moins de cueilleurs ! Alors certains propriétaires ont mis des barrières et des panneaux, certains gestionnaires ont répandu des défoliants pour éradiquer les fougères qui étouffent les jeunes pousses d'arbre... et voilà qu'un nouveau mot est apparu dans le dialecte alsacien : **de Armelittehasser...** celui qui hait les pauvres gens... car ces petits revenus accessoires (et défiscalisés de fait !) étaient bien utiles à bien des ménages.

A la fin de l'été, le même genre de récolte se faisait pour les mûres et bien souvent, les villageois allaient glaner le bois mort dans la forêt.

(*) (re)lisez à ce propos l'article d'Audrey Kleinhoffer dans le Kuckucksblätter 28 de juin 2014.



Mais finalement, c'est quoi la « myrtille » ?

Le nom myrtille vient de *Vaccinium myrtillus*, la myrtille sauvage qui pousse naturellement sur les massifs montagneux de l'Est jusqu'aux Alpes et dans le Massif central. Par ressemblance, myrtille est devenu le terme générique qui regroupe les espèces botaniques de la famille des *Vaccinium* à baies bleues.

Ainsi, la myrtille qui est cultivée dans nos vergers français est en fait originaire du continent Nord-américain ! Il s'agit d'une espèce cousine de la myrtille d'Europe. Les botanistes la nomment *Vaccinium corymbosum* car ses fruits poussent sur des petites grappes, les corymbes. On l'appelle aussi myrtille arbustive, traduction de l'américain « Highbush blueberry » parce que la plante peut atteindre jusqu'à 2 mètres de haut au stade adulte.

C'est au début du XIX^e siècle que le botaniste américain Frédéric Coville a sélectionné cette espèce de myrtilles pour créer des variétés plus « faciles » à cultiver. Les premières cultures en Amérique du Nord sont réalisées vers 1920. Son introduction en Europe (Allemagne) date de 1934. En France, après quelques essais, c'est à partir de 1985 que se développe la culture.

D'autres espèces de myrtilles sont produites dans le monde. Dans la partie Nord des Etats-Unis et surtout au Canada, l'espèce sauvage est *Vaccinium angustifolium*. Les anglophones l'appellent lowbush blueberry. C'est le bleuet nain du Québec car nos cousins francophones du Québec n'utilisent que le mot bleuet pour désigner la myrtille. A ne pas confondre avec le nom bluet qui est une marque déposée par les producteurs de myrtille cultivée du massif vosgien.

Sur le continent américain on trouve aussi *Vaccinium ashei* Reade, nommée Rabbit-eye blueberry. Les variétés rabbit-eye sont plus adaptées aux régions chaudes du sud-est américain car elles n'ont pas de besoin en froid. Il existe aussi des hybrides de *Vaccinium corymbosum* avec des *vacciniums* à faible besoin en froid. Ces nouvelles variétés sont cultivées

en Floride, en Californie, Amérique du Sud, dans le sud de l'Europe ou en Australie et en Nouvelle-Zélande.



Et la myrtille, vous aimez ?

La myrtille de culture se caractérise par des baies rondes et bleues, d'environ 16 mm de diamètre. Sa chair est blanche, au goût agréablement acidulé, et elle ne tache pas ! Son goût va différer selon la variété cultivée. On peut acheter la myrtille produite en France à partir de mai à jusque septembre - octobre dans les commerces ou les magasins de producteurs, ou même les cueillir soi-même en se rendant dans les fermes qui pratiquent la cueillette à la ferme.

La myrtille sauvage présente en revanche des baies noires, beaucoup plus petites. Sa chair est très colorée au parfum plus marqué. La myrtille sauvage se ramasse de manière raisonnable et respectueuse en forêt ou sur les massifs en juillet - août. On peut la trouver localement vendue en frais sur les marchés en été.

La myrtille fournit de la vitamine E et de la vitamine C en quantité non négligeable, et surtout des niveaux records de flavonoïdes. Ces substances spécifiques regroupent plusieurs molécules connues pour leurs vertus antioxydantes. Elles sont impliquées dans la défense des vaisseaux sanguins, elles favorisent la fluidité du sang et jouent un rôle dans la protection des maladies cardio-vasculaires.

Les anthocyanes sont aussi très abondants dans ce fruit (400 à 500 mg/100 g). Ces pigments se révèlent tout autant précieux puisqu'ils potentialisent l'activité de la vitamine C. La myrtille contient enfin des fibres (3 à 5 g/100 g) qui sont bien tolérées par l'organisme et assurent ainsi une action régulatrice sur l'intestin.

Consommer la **myrtille** crue est évidemment idéal pour bénéficier pleinement de ses nutriments. Mais, une fois cuite, ce petit fruit révèle son autre pouvoir, celui de sublimer n'importe quel dessert ! Alors que la saison de la myrtille s'annonce, une **tarte au fromage blanc à la myrtille** vous tenterait ?



Pour un gros Käsekuchen aux myrtilles (dans un moule à manquer à fond amovible de 28 cm de diamètre)

<u>Pour la pâte</u>	<u>Pour la garniture</u>
400 g de farine	400g de myrtilles
180 g de sucre	600 g de fromage blanc (de préférence à 40% de matière grasse)
2 œufs	300g de fromage frais (type philadelphia)
1 cuillère à soupe de lait	200 g de sucre semoule
180 g de beurre tempéré	Les grains d'une gousse de vanille grattée
1 pincée de sel fin	1 c à c d'arôme de vanille liquide
	4 œufs + 2 jaunes
	30 g de fécule (type Maizena)

Disposez la farine sur une planche et creusez-y une fontaine. Versez au centre le sucre semoule les œufs, le lait, le beurre coupé en petits morceaux et le sel. Mélangez le tout en formant une boule et laissez reposer la pâte au réfrigérateur pendant une heure au moins. Beurrez un moule à manquer (28 cm de diamètre et rebords de 6 cm de hauteur). Foncez-le avec la pâte abaissée sur une hauteur de 5 mm environ. Versez-les myrtilles et tapissez-en le fond. Réservez.

Séparez les blancs des jaunes d'œufs. Dans un grand bol, mélangez vivement le fromage frais avec les 2 tiers du sucre semoule et les 6 jaunes d'œufs jusqu'à que l'appareil soit bien lisse (sans grumeaux), ajoutez le fromage blanc, la maizena, les graines de vanille et l'arôme de vanille. Mélangez bien.

Battez les blancs en neige. Quand ils commencent à monter, versez-y le reste du sucre et continuez à fouetter jusqu'à ce qu'ils soient fermes mais encore assez souples pour se mélanger sans difficulté avec le fromage blanc. Incorporez-les délicatement au mélange fromage blanc/jaune d'œufs et sucre.

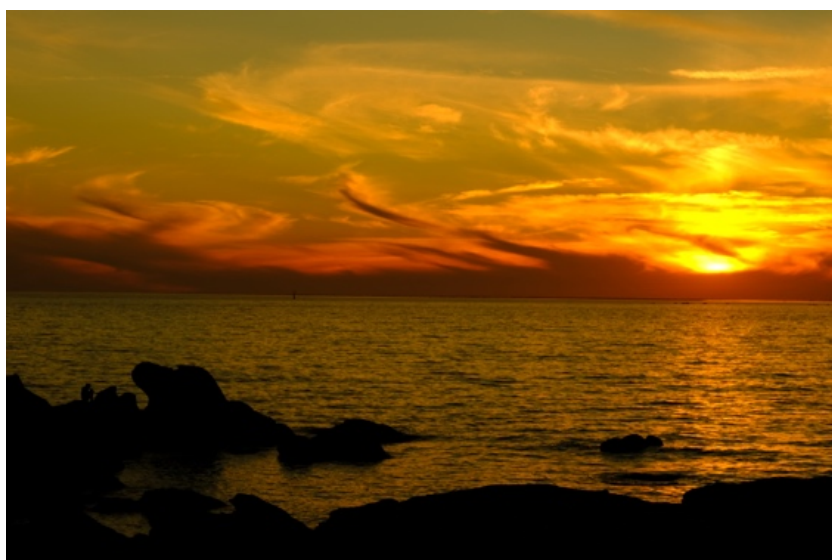
Versez cet appareil sur les myrtilles et enfournez à 180°C pendant 40 minutes puis à 160°C pendant 30 minutes.

A la sortie du four, laissez refroidir le gâteau une quinzaine de minutes avant de le démouler et de le retourner sur une grille. Laissez-le refroidir ainsi complètement afin d'éviter qu'il ne retombe trop. Saupoudrez éventuellement de sucre glace !

L'instant poétique

Pour rétablir la vérité des mots, il faut revenir à leur source, la poésie.

Pour lutter contre la Frühjahrs Müdigkeit (mot qui n'existe qu'en allemand), qui désigne cette lassitude ou épuisement que l'on peut ressentir avec l'arrivée des beaux jours, au sortir de l'hiver, je vous propose de découvrir Hélène Dorion, une poétesse canadienne québécoise et contemporaine. C'est en se promenant dans la grande forêt canadienne et en observant la nuit étoilée et toutes les figures qui se dessinent dans le noir, qu'elle a ressenti l'immensité de l'univers et son infinie petitesse. Son poème « Avant l'aube » résume en une page la naissance de notre monde en un voyage poétique entre mythes et réalité.



Avant l'aube

Dans la forêt du temps
il n'y avait rien
ni ciel ni océan
au commencement
il n'y avait ni dieux ni humains
ni souffle ni solitude
au commencement le rien était l'obscur
le vide un long tunnel de silence

puis sont venues les eaux
est venue la Terre
comme une montagne qui émerge
est venu le ciel pour la couvrir

le haut et le bas
l'envol et les pas
sont venus les dieux qui flottent
au-dessus des eaux
Hésiode Zeus Odin
Brahma Izanami
avec eux sont venus l'air et la lumière
l'algue et l'arête du monde
le rayonnement le chaud l'expansion

coulée de matière et recul des ténèbres
il y eut un soir et il y eut un matin
il y eut la vie
entre le Tigre et l'Euphrate
l'œuf qui éclot

dans un magma
se sont mises à tourner
les particules lumineuses
les saisons la Terre les planètes
l'aiguille a percé la mince couche de bleu
elle a chassé l'éternité

toutes choses alors ont été jetées
dans le temps qui s'écoulait
enfermées dans un cercle
cherchant le centre vers lequel graviter
le cœur battait
et le jour et la nuit
et les étoiles
comme des éclats de solitude

puis est venu le bourgeon
sont venus la feuille les ailes
et les pattes la tête et les yeux
Prométhée a pétri l'argile
modelé les humains
il a saisi le bien a saisi le mal
et le souffle d'Athéna a donné vie
à cette chose appelée *âme*

ainsi sont venus les visages
sont venus les voix les signes et les mots
les maisons en roseau la grotte et l'igloo
l'amour et la peur
la prière et le sacrifice

puis il y eut un puissant chaos
l'arc et la flèche
sous le ciel d'Apollon est venu Dionysos
les cyclopes et les titans
les cris de l'un ignorant ceux de l'autre
l'éclat des couteaux des obus
les cités éventrées
les dieux devenus des mendiants

et l'on a commencé à chercher l'ordonnance
on s'est nourri reproduit reposé
les animaux chassés
les animaux domestiqués
un corps qui tue d'autres corps
jusqu'à l'os mange la chair

on a inventé la charrue
les graines et les sillons
on a ensemencé le sol on l'a arrosé
on s'est mis à échanger la pierre et le sel
l'ambre et l'or
on a commencé la longue marche
du mythe à la connaissance
Galilée Gordiano Bruno
Einstein la cause et l'effet rompus
sont venus le quantum
l'onde et le corpuscule
les possibles
que déploie la résistance du temps
et l'on a donné vie
à cette chose appelée *réalité*.

Poème extrait de « Mes forêts » d'**Hélène Dorion**

© Editions Bruno Doussey, 2021, 2023

Philippe Werner

Un peu d'histoire...

E steckel vun unsere G'schicht...

Dossier préparé par Alexis Ludwig

Le château de Weiterswiller



Vestige de la tour circulaire du château, visible depuis la rue principale en face du presbytère protestant.

Photo : Alexis Ludwig

Le Château de Weiterswiller, monument aujourd'hui quasiment disparu et que nous avons du mal à imaginer. Tout d'abord commençons par un peu d'histoire.

La première mention du château remonte à 1421 dans un document qui mentionne que l'empereur a fait don de ce fief aux Sires de Fleckenstein, lorsque ces derniers obtiennent les droits de douane pour le passage du village (ces droits de douane faisant référence ici au *Zollstock*, lieu-situé au niveau de la mairie, où un péage était installé au moyen-âge sur la route allant vers la Petite-Pierre).

Le château passe en 1450 aux mains des Sires de Rathsamhausen, mais pour une durée très courte car les Fleckenstein le récupèrent et le vendent aux seigneurs de Deux-Ponts-Bitche en 1475.

Le château repassera sous le contrôle des Fleckenstein-Dagstuhl au XVI^e siècle. Par ailleurs plusieurs personnages (plus ou moins importants) de cette famille seront inhumés à l'église paroissiale du village (l'actuelle église protestante). Les pierres tombales des personnes de cette famille sont encore conservées sur place, même si plus aucune sépulture ne s'y trouve.

Le château, comme beaucoup d'autres en Alsace, est détruit pendant la guerre de Trente-ans (1618-1648).

Il est mentionné en ruine en 1737, il ne fut donc pas reconstruit après la guerre de Trente-ans. Le Roi de France autorise alors l'utilisation des ruines pour servir de carrière pour récupérer les matériaux, notamment pour la construction de l'Hospice des Récollets à Bouxwiller.

Le château sert également de carrière pour de nombreuses habitations du village encore visibles aujourd'hui.

Les derniers vestiges :

Aujourd'hui il ne reste que très peu de vestiges du château de Weilerswiler.

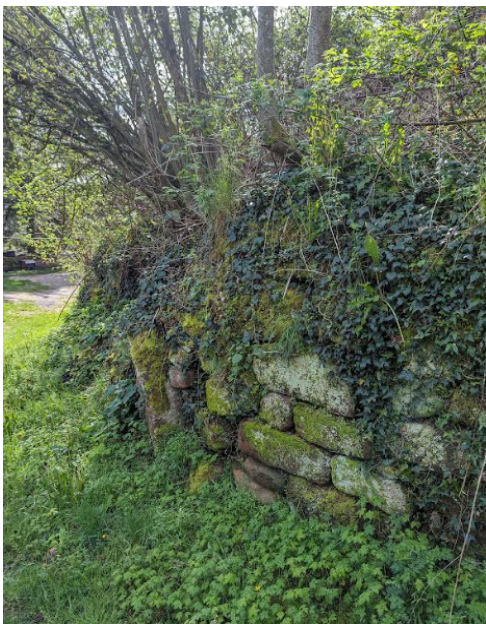
Pour rappel, le château se situe au cœur du noyau primitif du village au rebord d'un escarpement rocheux encore visible aujourd'hui notamment depuis le bas du village.



Localisation (cercle rouge) du château dans le village. Actuellement situé derrière la Mairie.

Les seuls vestiges visibles actuellement sont englobés dans les maisons qui occupent le site aujourd'hui. Le premier vestige est la base d'une tour de forme circulaire, visible depuis la rue principale en face du presbytère protestant. Nous pouvons encore également voir une canonnière à redans qui protégeait l'accès à basse-cour du château qui s'étendait légèrement en contrebas au Nord-Ouest.

Le dernier vestige que l'on peut voir est une partie du mur d'enceinte Est (visible depuis la rue des Remparts, partiellement recouvert par la végétation).



Vestige du mur d'enceinte qui entourait le château, recouvert par la végétation, visible le long de la rue des Remparts.

Photo : Alexis Ludwig.



Talus où se trouvent les vestiges du mur d'enceinte du château depuis la rue des Tilleuls.

Photo : Alexis Ludwig

Pour conclure,

Le château de Weiserswiller est un château méconnu, notamment à cause du manque de sources à son sujet et de son état de ruine, ayant servi comme carrière dès le XVIII^e siècle.

Peut-être qu'un jour, des fouilles archéologiques permettront de découvrir des éléments qui pourraient nous renseigner sur son histoire et son occupation.

Bibliographie :

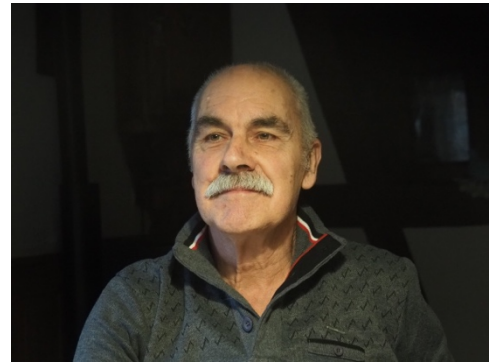
- A. Wollbret, (dir.), *Weiserswiller*, bulletins trimestriels, Société d'Histoire et d'Archéologie de Saverne (SHASE). 1964.
- C-L Salch. *Dictionnaire des châteaux de l'Alsace médiévale*, Strasbourg : Éditions Publitotal, DL 1976.
- N. MENGUS et J-M RUDRAUF, *Châteaux forts et fortifications médiévales d'Alsace : dictionnaire d'histoire et d'architecture*, Strasbourg, la Nuée bleue, 2013.
- Encyclopédie de l'Alsace. Volume 12, Strasbourg-Zyrl, Strasbourg : Éditions Publitotal, 1986.

Quelques grands anniversaires des derniers mois

Geburstage



Raymond Kuntz 92 ans le 22 Février 2024



André Dorschner 80 ans le 17 Février 2024

Infos Mairie

D'gemein, noochrichte

ÉTAT CIVIL

Nouveaux habitants

Nous souhaitons une cordiale bienvenue aux nouveaux habitants de la commune

Mme Martins Ambre-Éline et M. Glancer Antoine, au
39 rue Principale.

M. et Mme Huckendubler Ernest et Paulette au 19,
rue Principale.
Mme Boucher Tiffany au 5, rue des Châtaignes.

Nous remercions d'avance les nouveaux arrivants de bien vouloir se faire connaître à la Mairie pour permettre la mise à jour des fichiers concernant la population.

Décès :

Mme Simone Bloch le 27 Mars 2024 à l'âge de 87 ans

Nous présentons nos très sincères condoléances à la famille.

Infos utiles

Téléphone et fax **03 88 89 47 50**
Courriel **mairieweeterswiller@wanado.fr**
Ouverture au public **Mardi de 15h00 à 17h00**
Vendredi de 15h00 à 17h00
Sur RDV / Maire et Adjoint

Pages web de Weeterswiller sur le site de la Communauté de Communes Hanau La Petite Pierre **<https://weeterswiller.hanau-lapetitepierre.alsace>**

Site officiel de l'administration française, pour connaître vos droits, effectuer vos démarches, etc. **service-public.fr**

Numéros de téléphones utiles

POMPIERS **18**
SAMU **15**
GENDARMERIE (urgences) **17**
GENDARMERIE (8h00 -19h00) **03 88 70 45 16**
CENTRE ANTI-POISONS **03 88 37 37 37**
S.O.S. MAINS **03 88 67 44 01**
ASSISTANTE SOCIALE **03 68 33 84 30**
ÉCOLE Weeterswiller **03 88 89 61 90**
TRÉSORERIE SARRE-UNION **03 88 00 13 50**
CC DU PAYS HANAU-LA PETITE PIERRE **03 88 71 31 79**
SMICTOM **03 88 02 21 80**
SDEA (urgences) **03 88 19 97 09**

**Le secrétariat de la mairie sera fermé
du Lundi 29 Juillet 2024 au Lundi 19 Août 2024 inclus**

Rappel : Carte Nationale d'Identité (CNI) / passeport :

La demande peut être faite dans n'importe quelle commune équipée d'un dispositif de recueil sans tenir compte de son lieu de résidence (32 communes dans le Bas-Rhin) : la mairie de Weeterswiller n'en est pas équipée.

Les demandes et retraits de CNI ou passeports biométriques se font uniquement sur rendez-vous, avec présence du demandeur obligatoire.

Mairie équipée dans le périmètre proche de Weeterswiller :

MAIRIE D'INGWILLER : Tél. : 03 88 89 47 20
Mail : cni.passeport@mairie-ingwiller.eu



La page des randonneurs

Rund um s'Dorf

Par Anne-Marie Thummel

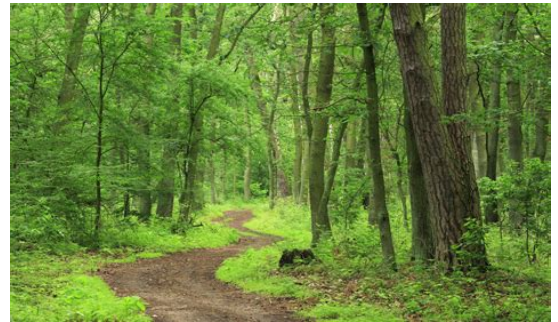


Sentiers et balises partie 1/3

Rendons un hommage bien mérité aux bénévoles du Club Vosgien (CV) et à tous ceux qui s'y associent. Et faisons la connaissance de nos trois concitoyens Kuckucks qui participent à ce chantier permanent.

Le fil d'Ariane

Lorsque vous arpentez nos forêts, quoi de plus simple que de repérer les balisages sur les troncs d'arbres ou les poteaux et de suivre comme un fil d'Ariane les itinéraires réalisés par tous les bénévoles de notre fameux Club Vosgien. Voilà déjà cent cinquante ans qu'il nous rend ce formidable service. Ce sont cent vingt-cinq clubs répartis sur trois secteurs du massif qui s'en occupent. Depuis quelques années bien d'autres bénévoles plus jeunes (amateurs de course à pied et/ou de VTT) viennent renforcer les équipes.



A notre santé !

Une enquête de l'ENGREF (École Nationale du Génie Rural, des Eaux et des Forêts) menée en 2002, a évalué à deux milliards d'euros l'importance des fonctions sociales et récréatives de la forêt, ceci indépendamment de sa valeur marchande en bois ! C'est dire combien est précieux le maintien en bon état des sentiers et balisages.



Georges Knauer, inspecteur des sentiers au CV Ingwiller, coordonne une équipe d'une douzaine de messieurs. Tronçonneuses interdites aux dames !

L'équipe révisé régulièrement 115 km de sentiers. Réparer les dégradations ; dégager les encombrements dus à des coupes forestières ; nettoyer ou remplacer les balises ; faucher autour de certains points d'eau... Tout ceci en concertation avec l'ONF. Sa section a reçu cette année pour son entretien du GR 53 (rectangle rouge) le label « Sentier de qualité », reconduit pour 3 ans.

Chacune des sections locales du CV a en charge un secteur. Pour Weiterswiller le travail est réparti en gros entre le CV Bouxwiller (côté Pfannenfelsen, Hunebourg) et le CV Ingwiller (côté Hohweinberg).



Qui sont nos trois Kuckucks en action ?

Fernand Bieber le vétéran, membre du CV Ingwiller œuvre depuis une soixantaine d'années à l'entretien de 15 km de sentiers dans la zone Erckartswiller Hohweinberg Weinbourg, (chevalet rouge ; rectangle bleu). Grâce à lui, les sentiers restent dégagés, les panneaux régulièrement rafraîchis, les abords de la belle Fontaine des Chevreuils d'Erckartswiller toujours propres, les robinetteries protégées et la rivière nettoyée. Le Rocher de l'Autel est débarrassé des amas de feuilles mortes, etc.

David Ulbrich et Maxime Lehmann, membres de Trail Shepherd¹ collaborent étroitement avec les divers CV de notre secteur : Petite-Pierre, Bouxwiller, Saverne, Marmoutier, Offwiller et Haguenau/Lembach. Ils dégagent et aménagent des itinéraires utiles à tous, qu'ils soient marcheurs, coureurs ou vététistes.




David, militant très actif, spécialiste de l'Aménagement, est proche de l'ONF. Il est une mine d'informations sur la forêt (préservation, gestion, exploitation...).

Maxime a remporté en 2023 et en 2024 le trophée du bénévole qui s'est le plus investi. Il a participé à neuf chantiers. Leur association prévoit une prochaine activité dans le secteur de Weiterswiller sur le sentier « croix rouge » au sud de la Boxmuehl, pour notamment désencombrer certains tronçons trop envahis de branches et de feuilles.



Prochaine partie : **Fais-moi un signe**, l'esprit et la technique.

¹Trail Shepherd (Berger des sentiers) est une association savernoise née le 30 décembre 2020. Elle a pour objectif le partage, l'entraide et le dialogue pour un usage durable des sentiers.

<p>Des mots tordus - Krummi woerter</p> <p><i>De Armelittehasser</i> : l'homme qui hait les pauvres gens <i>De Asserassler</i> : l'assureur <i>E krittspinn</i> : une em...deuse</p>	<p>Conte zen : l'eau, la tasse et le maître de thé raconté par Kankyô, nonne au temple Zen.</p> <p>L'histoire se passe il y a bien longtemps, aux confins de l'Extrême-Orient. Un très grand professeur rend visite au maître zen Nanin. Ce dernier est connu à travers le pays pour sa profonde sagesse et pour ses cérémonies du thé exécutées dans une harmonie parfaite. Il accueille le professeur, le fait asseoir sur le tatami, lui offre un délicieux petit gâteau et commence à préparer le thé. C'est un rituel très précis, très minutieux, demandant une extrême concentration. Chaque geste compte et se doit d'être effectué au bon moment, de la bonne façon. Soudain le professeur demande en s'inclinant « Sensei, pourriez-vous m'expliquer ce qu'est l'esprit du zen ? »</p>
<p>Devinette – ze roode</p> <p>J'ai un chapeau et un pied, mais je n'ai pas de tête, qui suis-je ?</p> <p>Réponse : ·ουσιδωαυρ un</p>	<p>Le maître ne répond rien, occupé seulement à verser le thé. Il verse, verse, verse et le splendide bol à thé déborde. Le professeur s'exclame, complètement perturbé : « Mais maître, la tasse déborde ! »</p>
<p>Le saviez-vous ? Han er s'gewisst ?</p> <p>La patate, bien plus précieuse que l'or qu'ils étaient allés chercher, les conquistadors nous ont rapporté ces tubercules miraculeux du Nouveau Monde. Pommes de terre, <i>Grumbeere, Ardäpfel...</i> la base de notre alimentation.</p> <p>Au XIX^e, le cuisinier Georges Crum a servi à Cornelius Vanderbilt, le puissant magnat des chemins de fer américain, des tranches de patate de la plus grande finesse pour lui clouer le bec ! En effet, Vanderbilt se plaignait régulièrement que les frites qu'on lui servait n'étaient pas assez fines ! Les chips étaient nées... <i>De Vanderbilt het sicher unseri buerefritle net versucht !</i></p>	<p>Et le maître de répondre « Elle est comme votre esprit, trop pleine. Commencez par vider votre esprit de vos concepts et de vos analyses pour pouvoir comprendre le zen. »</p> <p>Il nous faut parfois une expérience forte, une rupture dans l'harmonie des jours, pour comprendre nous aussi que notre tasse déborde. Pour le professeur, l'eau se déversant en dehors du bol a été un vrai choc, et certainement, son esprit a été saisi, comme suspendu. Alors, si nous avons la sensation d'un « trop plein » mental, surtout si c'est désagréable, les maîtres zen nous disent réjouissons-nous ! Car cette prise de conscience peut aussi être le premier pas vers une façon d'être au monde complètement différente.</p>
<p>Essayez la calligraphie japonaise, voilà 3 « kanjis » ou idéogrammes signifiant, de gauche à droite ZEN – BONHEUR – JOIE</p> <div style="display: flex; justify-content: space-around; align-items: center;"> <div style="text-align: center;">  <p>Zen</p> </div> <div style="text-align: center;">  </div> <div style="text-align: center;">  </div> </div>	

Grands Anniversaires

Feierlich Geburtstag

80 ans et plus en 2024

Civilité	NOM MARITAL	NOM NAISSANCE	Prénom	Date de naissance	année	âge
Mme	KLEINHOFFER	SCHERER	Marie-Antoinette	18-janv	1936	88
Mme	CLAUS	REINHART	Marguerite	24-janv	1938	86
Mme	ISENMANN	WEIDMANN	Marthe	29-janv	1933	91
M.		DORSCHNER	André	17-févr	1944	80
M.	KUNTZ		Raymond	22-févr	1932	92
M.	KUNTZ		Freddy	26-févr	1942	82
Mme	AMBROSINI	THIRION	Bernadette	07-mars	1938	86
M.	BIEBER		Alfred	15-mars	1942	82
Mme	KUNTZ	KERN	Marie-Thérèse	03-avr	1935	89
Mme	DORSCHNER	MOSER	Elfriede	05-avr	1943	81
Mme	KISTER	HOLLNER	Marie-Antoinette	07-avr	1938	86
Mme	REICHERT	WIMMENAUER	Sophie Marie	18-avr	1936	88
M.	ENGEL		Albert	20-mai	1940	84
Mme	HAENEL	BALTZER	Mathilde	20-mai	1922	102
M.	DURRMEYER		Bernard	23-mai	1942	82
Mme		KERN	Henriette	26-mai	1939	85
Mme	HAMM	WINTZ	Germaine	28-mai	1940	84
Mme	GRUNENWALD	FERNBACH	Marie Jeanne	16-juin	1937	87
Mme	KUNTZ	MAJAULT	Jacqueline Marcelle	02-juil	1934	90
Mme	KUGEL	BECK	Georgette	12-juil	1936	88
Mme	BOYER		Roseline	20-juil	1942	82
M.	ENGEL		Alfred	29-juil	1943	81
Mme	KLEINHOFFER	MULHEIM	Irma	02-août	1942	82
M.	ZIEGELMEYER		Charles	08-août	1937	87
M.	WINCKEL		Jean-Claude	09-août	1938	86
Mme	ROTH	ADOLFF	Bernadette	14-août	1942	82
Mme	WINCKEL	STEINMETZ	Anne Elise	17-août	1941	83
M.	HEYD		Roger	09-sept	1933	91
Mme	KONRAD	HOEHLINGER	Irène	15-sept	1935	89
Mme	DEFAYE	LE FAY	Marie Louise	27-sept	1942	82
Mme	ENGEL	HUSER	Charlotte	04-oct	1934	90
Mme	KUNTZ	JAECKEL	Marlène	13-oct	1937	87
M.	KLEIN		Gérard	18-oct	1942	82
M.	WEILAND		Lothar	05-nov	1932	92
M.	GERSTNER		Robert	13-nov	1943	81
Mme	BIEBER	WEIL	Colette	29-nov	1937	87
Mme	GERSTNER	MARTIN	Elfriede	08-déc	1942	82
M.	FOUSSADIER		Jacques	08-déc	1942	82
Mme	HEYD	GUTFRIED	Jeanne	09-déc	1937	87
M.	REICHERT		Alfred	30-déc	1936	88

US
Location - Veste
ULTRA'S ON
SONORISATION | ECLAIRAGE | VIDEO

WEIT' AIR

FESTIVAL

7 & 8 JUIN 2024



Vendredi

PACÔME
ROTONDO

JIRO

Bambou

Aurette Key

FEAT *Ad'Line*
FEAT **ALEX BIANCHI**

DJ Set
Les deux soirs
à partir de 00H30
avec FLOW

Samedi

DÄTCHÄ
MANDALA

ORION
A METALLICA EXPERIENCE

THE TWIN SOULS
THE NUCLEONS
PROJECT WENDS

STADE MUNICIPAL DE WEITERSWILLER

TARIFS: VENDREDI 7€
SAMEDI 9€
WEEK-END 14€

BUVETTE ET RESTAURATION SUR PLACE
LANCER DE HACHES

WEIT' AIR

CINÉTOILE

Weiterswiller

29 JUIN

LE GRAND BAIN

Un film de
Gilles LELLOUCHE

Projection GRATUITE

à la tombée de la nuit, vers 22h30, sur l'ancien stade de foot

Apportez chaises longues, transats, couvertures

Séance déplacée à la salle polyvalente en cas d'intempéries

Garderie pour les jeunes enfants pendant la projection

Dès 19 heures :

Restauration locale

animation musicale avec l'orchestre latino Bal'us'trad

Réservation : 06 14 96 20 92

cinetoile.weiterswiller@gmail.com

KUCKUCKSMESSTI

WEITERSWILLER

18-19-20 Mai 2024

Samedi 18

21h : bal avec l'orchestre *Koi's*

Entrée : 8 €

Grillades à partir de 20h



Dimanche 19

14h30 : Grand cortège

16h : Bal avec "Les DOMINOS"

Entrée : gratuite, plateau

Tartes flambées, pizzas, grillades, buvette



Lundi 20

16h : Bal avec "Les DOMINOS"

Entrée : gratuite, plateau

Harengs marinés, salade mixte
grillades, buvette



Directeur de la publication : Claude Eichwald - Mise en page : Agnès Divoux, Dominique Morque - Comité de rédaction : Claude Eichwald, Catherine Graesbeck, Alexis Ludwig, Dominique Morque, Camille Puel, Anne-Marie Thummel, Françoise Weinling, Philippe Werner - Imprimé par : Imprimerie Veit, 6 rue d'Obermodern, 67330 Bouxwiller - n°ISSN en cours - Photos et images non contractuelles.
NE PAS JETER SUR LA VOIE PUBLIQUE.

Ce bulletin a été réalisé en grande partie avec la participation du conseil municipal. Si vous souhaitez participer à la prochaine édition, soit en apportant des idées, des informations, des suggestions, soit dans l'écriture d'articles, de rubriques. N'hésitez pas à nous contacter : blaettelweillerswiller@orange.fr - Nous serons heureux de votre contribution.