

# 'S KUCKUCKS BLÄTTTEL



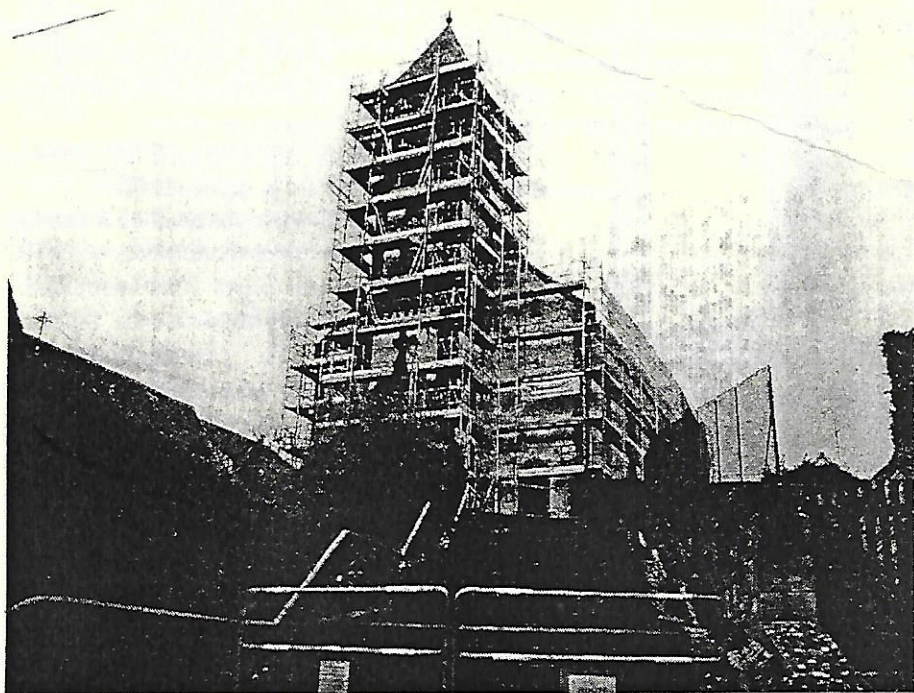
BULLETIN MUNICIPAL DE WEITERSWILLER

Novembre 2008

N° 16

## SOMMAIRE

Le mot du Maire	p. 1
État civil	p. 2
Vie associative	p. 3
La commune	p. 4



### *Plus qu'un toilettage, c'est un grand chantier de restauration entrepris pour notre église catholique*

Le chantier de l'église catholique est en route depuis le mois d'octobre et ce au moins pour une durée de quatre mois. Au programme il y aura la réfection de la toiture, le remplacement de la chaudière, la réfection de l'échelle qui donne accès au clocher, le nettoyage des pierres et la peinture extérieure.

Donc, plus qu'un travail de toilettage, c'est un chantier de grande ampleur qui continue après les réfections intérieures et la restauration de l'orgue Rohrer. Ceci permettra, non seulement à la paroisse catholique, mais aussi à l'ensemble des habitants de

notre commune de disposer d'un édifice public remis totalement à neuf. N'oublions pas en effet que ce bâtiment, appartenant à la commune, accueille outre les messes et les cérémonies et rituels religieux, un grand nombre d'évènements artistiques et culturels. ■

**D**epuis fin septembre pas un jour ne passe sans que l'actualité ne nous parle de crise. De bancaire et financière elle est devenue économique. Certains médias parlent même de crise majeure, toujours est-il que nous entrons dans une ère d'incertitude

## LE MOT DU MAIRE



concernant les investissements publics.

Les questions que l'on peut se poser: Les banques vont-elles continuer à financer les investissements, et à quel taux? Les chantiers à venir pourront-ils se dérouler selon nos prévisions?

En tout cas les décisions futures seront fortement influencées par l'évolution de cette crise. Pour l'instant nous commençons à récolter les fruits d'une gestion prudente, nos emprunts sont à TAUX FIXES, ce qui nous permet de prévoir des remboursements constants.

Le CONSEIL MUNICIPAL mis en place le 14 mars 2008 travaille sur différents dossiers:

- le chantier de RÉFECTION EXTÉRIEURE de l'ÉGLISE CATHOLIQUE a débuté mi-octobre et devrait se terminer fin janvier 2009 (si la météo le permet.)

- le panneau d'ENTRÉE d'AGGLOMÉRATION côté de La PETITE PIERRE sera déplacé en amont, cela aura pour conséquence de limiter la vitesse de fait à 50 km/h avant la rue des VERGERS.

- nous avons pris la décision de remplacer le TRACTEUR DEUTZ D6006 (année 1969) qui a atteint ses

limites après 39 années de bons et loyaux services, par un TRACTEUR JOHN DEERE 5515 (année 2005) plus puissant.

- le CONSEIL GENERAL du BAS-RHIN réalise une étude d'accessibilité à l'ADSL HAUT DEBIT (2MB) sur notre commune, qui devrait se concrétiser courant 2009. Nous vous tiendrons au courant de l'évolution de cette étude.

- un autre grand chantier actuellement en cours à MENCHHOFFEN est suivi avec grand intérêt, il s'agit de la construction d'une nouvelle STATION d'ÉPURATION par le SDEA, en remplacement de l'ancienne arrivée en fin de vie (32 ans), dont la mise en eau est prévue courant janvier 2009, devrait être opérationnelle fin février 2009. Cette station d'un coût de 3,5M € traitera les eaux usées de 8

Nous sommes à quelques semaines de la fin de l'année, le MARCHE de NOËL aura lieu DIMANCHE 30 NOVEMBRE 2008.

Je remercie d'avance tous les bénévoles qui donnent de leur temps pour que cette animation soit une réussite.

☺---☺

Je souhaite à toutes et tous de BONNES FÊTES de FIN d'ANNÉE, une ANNÉE 2009 PLEINE de BONHEUR et de RÉUSSITE.

*DÄ GEMEINDEROOT WUENSCHT EUCH ALLI Ä SCHENI WIHNAACHTE, Ä GLUECKLICHES NEUES JOHR, UN HAUPTSÄSCHLICH Ä GUETI G'SUNDHEIT FUER 2009.*

Raymond KISTER ■

- La famille SCHNEIDER Hervé, Christelle et leurs filles Élise et Émilie au 20, rue Principale.

S'il y a de nouveaux arrivants, nous les invitons à se faire connaître à la Mairie pour pouvoir mettre à jour les fichiers concernant la population communale. Nous les remercions d'avance.

Naissances à compter de juin 2008 ☆

- Le 30/06/08, Lilian fils de Gilles et Claire BIEBER.
- Le 15/07/08 Tess fille de Roland FERTIG et Nadège MARTIN.
- Le 16/09/08 Eva fille de Yannick et Véronique HENRY.
- Le 19/09/08 Lena fille de François et Audrey KLEINHOFFER.
- Le 31/10/08 Mathéo fils de Cédric et Jennifer HEUSSNER.

Sont décédés †

- Le 07/08/08 HESCHUNG Joseph à l'âge de 84 ans.
- Le 03/11/08 BECK Eve à l'âge de 84 ans.
- Le 03/11/08 SCARBOLO Guy à l'âge de 83 ans.

Grands anniversaires plus de 80 ans

(période d'Octobre à Avril)



14 nov. 2008	CLAUSS Ernestine	86 ans
26 nov. 2008	SHELLENBERGER René	88 ans
28 déc. 2008	STUBER Christel	80 ans
12 janvier 2009	BERGMANN Gertrude	82 ans
16 janvier 2009	KONRAD Jean	82 ans
07 février 2009	HARTENSTEIN Odile	82 ans
13 février 2009	DURRMEYER Albertine	83 ans
17 février 2009	BRENKE Marianne	83 ans
20 février 2009	FERNBACH Léon	80 ans
26 février 2009	STOHNER Élise	89 ans
02 mars 2009	WENDLING Irène	83 ans



communes dont celle de WEITERSWILLER, pour les mettre dans les normes avant rejet dans la MODER.

Cette année la **COMMÉMORATION** du **11 NOVEMBRE** revêt un caractère particulier puisqu'elle marque le 90<sup>ème</sup> anniversaire de la fin des hostilités de la 1<sup>ère</sup> GUERRE MONDIALE. Les habitants de WEITERSWILLER ont payé un lourd tribut à ce conflit. (19 noms figurent sur la plaque apposée sur le monument aux morts).

Leur sacrifice m'a toujours ému. Tous ceux qui ont donné leur vie, leur jeunesse, ou qui ont été meurtri dans leur chair, quelque soit le côté de leur engagement méritent respect et reconnaissance. Qu'ils sachent que leur sacrifice n'a pas été vain, les ennemis d'hier sont aujourd'hui devenus nos amis. N'est-ce pas la plus belle des victoires ?

## ÉTAT CIVIL

Nouveaux habitants

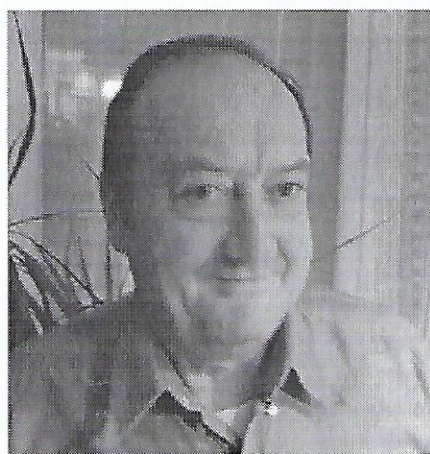
Le conseil municipal souhaite la bienvenue aux nouveaux habitants de notre commune :

- M. et Mme BERTRAND Gilbert et Astrid au 15, rue des Garçons.
- La famille DE LA HOGUE Philippe, Valérie et leurs enfants Charlotte et Émilie au 15 B, rue des Marais.
- La famille HANSS Éric, Déborah et leur fille Charlotte au 1 rue des Seigneurs.
- Mme MILLER Christelle et ses enfants Maxime, Éric et Kelly au 2, route de Neuwiller.
- La famille REIS Tony – BERTO Sandrine et leur fils Gabriel au 1, rue des Garçons.

11 mars 2009  
**STEINMETZ** Madeleine 87 ans  
 19 mars 2009  
**HUMMEL** Sophie 92 ans  
 21 mars 2009  
**BERRON** Suzanne 81 ans  
 02 avril 2009  
**SCHELLENBERGER** Madeleine 90 ans  
 21 avril 2009  
**ROTH** André 86 ans



**DÉPART À LA RETRAITE**



Robert DURRMEYER a fait valoir ses droits à la retraite le 1<sup>er</sup> novembre 2008 après 11 années passées au service de la commune. Électricien de formation, Robert est l'homme qui sait tout faire. Il s'occupait surtout du suivi de la salle polyvalente.

Tout le Conseil Municipal et ses collègues de travail se joignent à moi pour lui souhaiter une bonne et longue retraite...

Le Maire,  
 Raymond KISTER ■

**INFO ÉCOLE**



Les enfants du Regroupement Pédagogique Intercommunal (RPI) de Weiterswiller, Weinbourg et Obersoultzbach ont repris les chemins de l'école le 2 septembre 2008.

Voici le tableau de répartition des effectifs suivant les classes :

Weiterswiller		Weinbourg			Obersoultzbach		
Maternelle Petits	Moyens CM2	Maternelle Grands	CE1	CE2	CP	CM1	CE2
Mlle Dietemann	M. Magnus	Mme Christmann	M. Bauer		Mme Taveneaux	M. Ruff	
14	9	23	13	10	22	12	12

Mlle Dietemann Anne a obtenu le poste en classe maternelle à Weiterswiller laissé vacant par Mme Demay Mélanie qui a obtenu un poste à Schillersdorf.

En maternelle, les enseignants sont secondés par les Agents Territoriaux Spécialisés en Ecole Maternelle : Mme Adolff Annelise à Weiterswiller et Mme Balzer Catherine à Weinbourg.

M. Ruff Luc a obtenu le poste de directeur de l'école d'Obersoultzbach, ainsi que la classe de CE2-CM1, laissé vacant par M. Stehly Marcel qui a fait valoir ses droits à la retraite.

Mme Taveneaux Claire a obtenu le poste en classe de CP. Actuellement en congé de maternité, elle est remplacée par M. Zingraff Eric.



**TRANSPORT SCOLAIRE**

Afin de faciliter l'accès de l'école au car scolaire, veuillez ne pas encombrer...

... ni l'aire de retournement du car,  
 ni l'intersection rue principale – rue des Roses. MERCI.

## 10<sup>ème</sup> MARCHÉ AUX PUCES

Il y avait foule, dimanche 24 août 2008, dans les rues du "vieux" Weiterswiller pour la dixième édition du marché aux puces, organisé par l'association des Amis de l'orgue ROHRER et de l'église Saint-Michel.

La journée débuta très tôt, les premiers exposants arrivant vers 6 heures furent guidés vers les emplacements qui leur avaient été attribués. En tout 55 "brocanteurs" ont monté leur étal dans les ruelles près du Lavoir. La journée bénéficia d'un large ensoleillement et une foule nombreuse était venue chiner, en espérant trouver l'objet rare qui manquait à leur collection, le bibelot insolite ou pour tout simplement se faire plaisir.



A midi les visiteurs ont pu déguster côtelettes grillées, saucisses, merguez ou knacks accompagnées de salade de pommes de terre. Le stand de pâtisseries a connu un large succès ainsi que la buvette. Le soir les organisateurs étaient ravis, ils avaient tout vendu.

Le bénéfice de cette manifestation servira à la rénovation de la toiture de l'église Saint-Michel.

T. Weinling ■



## Matinée Flamms sur la « place » de notre village

Afin de partager quelques bons moments, en famille ou entre amis et essentiellement de se retrouver, un samedi matin de l'été dernier où le soleil était au rendez-vous, le boulanger Claude Walter de Bouxwiller avait invité les weiterswillerois et autres convives sur le parking de la MJC à une « matinée flamms ».

Un abri avait été aménagé pour accueillir les gens dont les retrouvailles et les échanges furent chaleureux. Le boulanger avait mis « la main à la pâte » et tout le monde a pu apprécier le travail depuis la préparation, la cuisson jusqu'au service de cette excellente tarte offerte par cet artisan boulanger dont nous nous souvenons du fameux « kuckucksbrot » de 2006.



Un grand merci pour cette amicale initiative qui fut une réussite.

## La paroisse catholique accueille son nouveau Prêtre.



Joseph LUTZ est le nouveau Prêtre de notre paroisse catholique.

Monseigneur Jean-Pierre Grallet l'a nommé afin de remplacer M. l'Abbé Alphonse LIEBHART qui a été appelé à remplir d'autres fonctions au sein de la communauté de paroisses d'Erstein.

M. le Curé Lutz dont les qualités d'écoute, de générosité et d'ouverture se ressentent dès la première rencontre exerce depuis 32 ans. De Bischwiller, en passant par Walbourg, Westhouse, puis la communauté de St. Pierre du Hattgau, son chemin de Prêtre l'a conduit chez nous où depuis le mois d'octobre il reprend le « flambeau » dans notre communauté de paroisses qui dépend de la zone pastorale de Saverne.

Notre curé s'installera dans le Presbytère catholique de Neuwiller-les-Saverne qui a été entièrement rénové pour l'occasion.

Nous lui souhaitons une chaleureuse bienvenue. ■

M. Pedraza

## Les Juifs de notre région

*Historique et visite guidée sur le patrimoine juif de Weiterswiller.*

### Un peu d'histoire

On sait que les juifs sont arrivés dans les régions rhénanes dès le IV<sup>ème</sup> et V<sup>ème</sup> en même temps que les légions romaines, mais les premières traces d'une présence juive datent du XII<sup>ème</sup> siècle. C'est d'abord à Strasbourg, puis dans d'autres villes alsaciennes qu'apparaissent les communautés juives.

Les premières persécutions des juifs vont survenir dans un moyen âge marqué par l'esprit des croisades.

Une centaine de familles se trouve dispersée dans toute la région en petites communautés n'excédant pas sept familles.

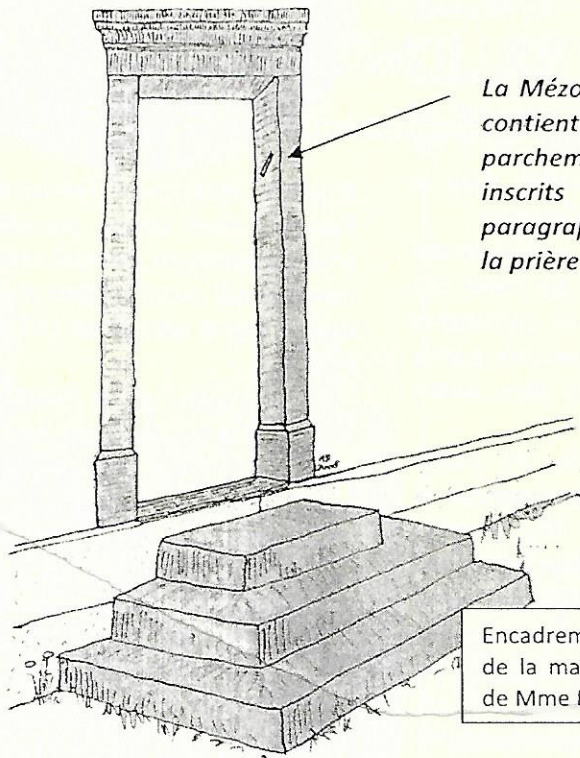
Comme l'Alsace était une véritable mosaïque de Seigneurs et de terres, la survie des juifs dans la région peut s'expliquer par le morcellement politique du territoire.

Lors du traité de Westphalie en 1648, l'Alsace est rattachée à la France. Les rois vont accorder une relative protection. C'est à partir de cette date que renaît le judaïsme rural alsacien, dans la configuration qui a persisté jusqu'au milieu du XX<sup>ème</sup> siècle. On découvre fréquemment dans les villes et les villages des traces de la présence juive telles qu'un vieux cimetière, une synagogue, un *mikvé*, une école, une rue des juifs, une inscription ou une simple date hébraïque sur un linteau de porte, les traces d'une *Mézouza* sur un montant de porte...

Les juifs de notre région ont surtout des contacts avec ceux de la plaine alsacienne. Les familles juives sont, de différentes manières, mêlées au reste de la population et trouvent par conséquent leur place dans ce tissu collectif. Ils exercent les activités « traditionnelles » des juifs ruraux : ils assurent tout le commerce rural ; aussi bien les commerces spécialisés (bestiaux,

grains, farine, cuirs et peaux) que le colportage et les diverses activités de revente (friperie, ferrailles).

### Visite du patrimoine juif de Weiterswiller



*La Mézouza est un petit étui. Il contient un petit rouleau de parchemin sur lequel sont inscrits les deux premiers paragraphes du CHEMA ISRAEL, la prière de base du judaïsme*

Encadrement de la porte d'entrée de la maison n° 15, rue Principale de Mme Elise Hoetzel

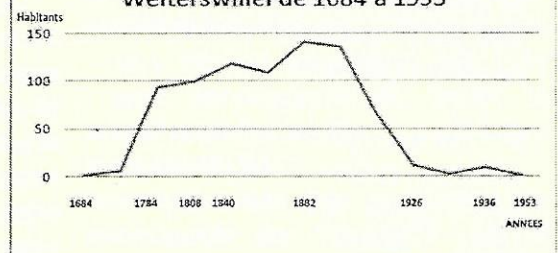
Avant tout un grand merci à Mlle Wolf Christine de l'Office de tourisme du Pays de Hanau et du Val de Moder qui a admirablement commenté cette visite de deux heures. Rendez-vous était donné le 27 août à 15 heures devant la synagogue. Une cinquantaine de personnes ont suivi cette visite, parmi eux M. le Maire, Raymond Kister, des habitants de notre village et des environs, des touristes venus de la Moselle, de Toulon, de Reims, ainsi que la famille Lévy de Belfort, dont madame est la fille de Raymond Haenel, un des derniers juifs qui résidaient à Weiterswiller.

Depuis quelques années, un grand effort de protection et de valorisation du patrimoine juif a été entrepris permettant de découvrir la culture juive en Alsace. Un des buts de l'O.T. est de faire découvrir

**1<sup>ère</sup> Étape :** la visite débute devant l'ancienne synagogue, propriété de la commune et située au bord de la rue principale. Elle a été construite en 1868 et sa forme octogonale lui confère son originalité et sa rareté.

Mlle Wolf nous apprend que l'ARON HAKODESH, l'armoire sainte dans laquelle sont conservés les rouleaux de la Torah provenant de cette synagogue existe encore. M. Simon Haehnel a certifié qu'en 1952, suite à la demande du nouveau propriétaire cette armoire sainte, ainsi qu'une rosace (vitre en couleurs) ont été transférés par camion à la synagogue

Evolution de la population juive à Weiterswiller de 1684 à 1953



de Mommenheim qui était en cours de restauration. En 1991, suite à la fermeture de cette synagogue, l'armoire fait un deuxième déménagement dans la nouvelle synagogue de l'Esplanade à Strasbourg. Cet ancien témoignage du judaïsme rural sert donc aujourd'hui à une communauté urbaine, composée en majorité de juifs rapatriés d'Afrique du nord. Un bel exemple de l'évolution dans la continuité qui marque l'histoire.

Au XIX<sup>ème</sup> siècle, la communauté juive de Weiterswiller est l'une des plus importantes de la campagne alsacienne. Actuellement il n'y a plus aucune famille israélite dans notre village.

Par décret impérial du 20 juillet 1808, Napoléon imposa aux juifs le choix d'un nom de famille transmissible. La déclaration en allemand des noms et des prénoms choisis indique pour chacune des personnes, les anciens et les nouveaux noms et prénoms. Cette déclaration eut lieu devant le Maire Louis Singer du 1<sup>er</sup> au 10 novembre 1808. Ainsi 104 personnes défilèrent devant le Maire. Le but était de stabiliser les noms des familles.

**2<sup>ème</sup> Étape :** rue de l'Église, afin de voir ce qui reste du *Mikvé*, le bain rituel. Dans l'actuel jardin de la famille Lambert Charles, situé entre leur maison et l'église historique, se trouvait une maison aujourd'hui démolie. Dans la cave de cette maison existait un petit local carrelé en vieilles briques rouges qui comprenait un puits que les habitants appelaient « *Judenbrunne* ». Celui-ci servit tout au long du XIX<sup>ème</sup> siècle aux femmes israélites. L'unique témoin de ce bain est un puits conservé au milieu de ce beau potager.

**3<sup>ème</sup> Étape :** juste à côté, l'église historique (1338 – 1346). En rentrant dans l'église, tout de suite, nous avons admiré les précieuses peintures murales, véritables trésors

du XV<sup>ème</sup> siècle. Sur le côté droit, côté sud, on découvre les scènes du



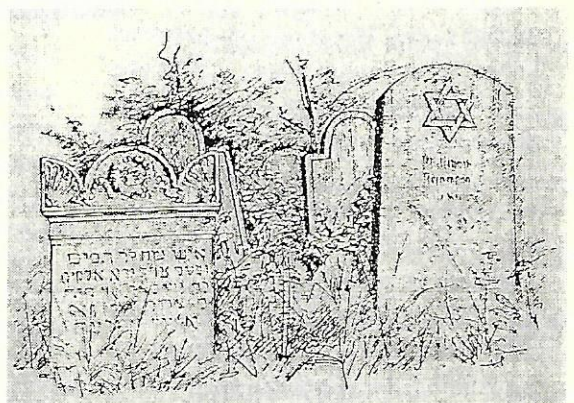
Nouveau Testament : l'histoire de la Passion. Nous avons pu observer trois personnages qui sont coiffés du chapeau juif pointu, signe distinctif, imposé par le Concile de LATRAN en 1215 :

- La scène de la Prédication : le prédicateur qui harangue la foule pour la rendre attentive à l'histoire de la Passion qui va suivre.
- La scène du Portement de la Croix où Simon de Cyrène aide Jésus à porter la croix.
- La scène de l'Arrestation du Christ, où un soldat mercenaire tient une hallebarde.

**4<sup>ème</sup> Étape :** la maison de la famille Hoetzel au n° 15, rue principale, on découvre là les traces d'une *Mézouza* sur le montant droit de la porte. La *Mézouza* est un petit étui qui fait environ 8 cm de haut, 2 cm de large et 0,5 cm d'épaisseur. Il contient un petit rouleau de parchemin sur lequel sont inscrits les deux premiers paragraphes du *CHEMA ISRAEL*, la prière de base du judaïsme et que tout juif doit fixer sur les montants des portes de sa demeure. Dans le montant en pierre de la porte, à hauteur des yeux, légèrement inclinée est faite une saignée dans la pierre. On scelle un morceau de bois sur lequel on peut facilement fixer la *Mézouza*.

**5<sup>ème</sup> Étape :** trente mètres plus loin, nous montons la rue des juifs derrière la maison Jacques Haehnel, dernière famille juive ayant vécu à Weiterswiller. Nous nous rendons à la maison n° 11, rue des juifs, maison de Mme Claire Allenbach, maison simple à un étage, située à proximité de l'église catholique. Cette maison a servi d'école aux enfants israélites jusqu'au début du XX<sup>ème</sup> siècle. La classe qui comptait vers 1880 environ 40 enfants était dirigée par un instituteur payé évidemment par l'État.

**6<sup>ème</sup> Étape :** pour terminer cette visite, après une vingtaine de minutes de marche, Mlle Wolf emmène le groupe au cimetière juif situé au bord du chemin qui relie le quartier de la Wantzenau à la route de Weinbourg. Ce cimetière établi en 1824 au lieu dit « Orthal » sur le flanc d'un coteau devait servir aux communautés de Weiterswiller et de Weinbourg. Les 160 stèles, presque toutes en grès vosgien présentent les formes habituelles, plus ou moins adaptées aux styles du moment, ornées de motifs végétaux ou d'étoiles. Sur certaines tombes on peut admirer des colomettes ou chapiteaux sculptés. Sauf sur quelques tombes récentes, les



inscriptions sont toutes hébraïques. Mlle Wolf finit sa visite très appréciée par tous et nous donne rendez-vous à l'année 2009.

André Dorschner  
Charles Schellenberger ■



## Banque alimentaire du Bas-Rhin

La commune participe à la collecte nationale en denrées alimentaires comme l'huile, les conserves, les soupes, les pâtes ou les aliments pour bébés, café et autres denrées non périssables. Celles-ci peuvent être déposées à la mairie

**Vendredi 28 novembre 2008  
de 13h00 à 18h00**

**Samedi 29 novembre 2008  
de 9h30 à 11h30**

Merci de répondre généreusement à cet appel afin d'aider la banque alimentaire à procurer le minimum vital à ceux qui n'ont rien ou si peu.



## Journée d'appel de préparation à la défense.

Vous allez avoir 16 ans. N'oubliez pas de vous faire recenser à la mairie.

Cette journée appelée « JAPD » est obligatoire pour les garçons et filles et vous permettra d'être en règle vis-à-vis du service national et de vos futures démarches administratives.

Le recensement vous permettra d'être inscrits automatiquement par la mairie sur les listes électorales.



## Listes électorales

La révision de la liste électorale est actuellement en cours. Les nouveaux arrivants doivent demander leur inscription à la mairie avant le **31 décembre 2008**.

## Aide exceptionnelle pour achat de fioul domestique pour le chauffage de la résidence principale

L'État accorde une aide exceptionnelle de 200 euros pour l'achat de fioul dans la période du 1<sup>er</sup> Juillet 2008 au 31 mars 2009 aux personnes non imposables.

La demande doit être faite avant le 30 avril 2009.

Formulaire disponible en mairie.



## Entretien de la chaussée

*Extrait de l'arrêté municipal du 9 janvier 2002 affiché en mairie, portant sur la sûreté, la salubrité et la commodité dans les voies publiques.*

Les propriétaires ou locataires riverains de la voie publique ou des voies privées ouvertes à la circulation du public dans le village, sont tenus de balayer ou faire balayer complètement une fois par semaine, la chaussée située devant l'immeuble. Le balayage devra être effectué jusqu'au milieu de la chaussée et sur toute la longueur de la propriété.

**En cas de neige ou de verglas, les propriétaires ou locataires sont astreints de déneiger (ou de faire déneiger), sabler ou saler sur la même partie de la chaussée située devant la propriété.**



## Point lecture

Le Point lecture de Weiterswiller décale ses horaires à partir du 1<sup>er</sup> novembre.

La permanence du mardi soir sera désormais de 19H30 à 20H30. La permanence des mercredis pairs, quand à elle, ne change pas, elle sera toujours de 14H à 15H.

Cette année, il y aura à nouveau des animations ponctuelles dont les dates vous seront communiquées ultérieurement grâce à l'affichage devant la MJC\* ou les écoles. Nous savons d'ores et déjà qu'une séance de raconte tapis public aura lieu en mai 2009.

Nous vous rappelons que le prêt de livre est gratuit pour les enfants et les adultes, il suffit de venir s'inscrire lors d'une permanence. La bibliothèque possède actuellement de nombreux ouvrages et emprunte environ 3 fois par an des livres au Conseil Général du Bas-Rhin.

Pour permettre aux lecteurs de trouver les livres qu'ils recherchent, le Conseil Général a mis au point un système de navette mensuelle.

L'écrivain Green disait : « *Un livre est une fenêtre par laquelle on s'évade.* » C'est donc plus de 600.000 fenêtres qui sont à votre disposition dans un délai d'un mois. Pour plus de renseignements, venez retrouver les bénévoles de la bibliothèque Eliane, Marthe et Nadine.

\* Le Point lecture de Weiterswiller se trouve dans le bâtiment MJC, au 31, rue Principale.

Pour tout renseignement, vous pouvez contacter :

Nadine au 03 88 89 23 20  
ou [nadine.hamm@free.fr](mailto:nadine.hamm@free.fr)



*Marché de Noël*  
*Weiterswiller*



**Le dimanche 30 Novembre 2008**  
**de 10h à 18h**



**Organisent**

**l'Association des Amis de l'Orgue Rohrer et la MJC**

